

## FONGS NOUS O POC CITATS A CATALUNYA. X

M. TABARÉS i A. ROCABRUNA

Societat Catalana de Micologia, carrer de la Marina 96, 1r, 4a; E- 08028 Barcelona.

E-mail: arocabrana\_micol@hotmail.com; mtabac@hotmail.com

**ABSTRACT.** *New or rarely recorded fungi from Catalunya (Spain) X.* This work includes the description and iconography of 5 species of fungi collected in Catalonia (NE of Spain). One of them is an Ascomycete, of the order Hypocreales, *Nectria peziza* (Tode) Fr. and 4 are Basidiomycetes: *Calyprella gibbosa* (Lev.) Quél., *Clavariadelphus ligula* (Schaeff.) Donk, *Lepista sordida* var. *aianthina* (Bon) Bon and *Pseudoclitocybe expallens* (Pers.) M. M. Moser.

**Key words:** Ascomycetes, Agaricales, Basidiomycetes, Catalonia, Spain.

**RESUM.** *Fongs nous o poc citats a Catalunya, X.* En aquesta nova aportació descrivim i il·lustrem 5 espècies recol·lectades a Catalunya, que considerem noves o rares: un ascomicet de l'ordre de les hipocreals, *Nectria peziza* (Tode) Fr. i 4 basidiomicets: *Calyprella gibbosa* (Lev.) Quél., *Clavariadelphus ligula* (Schaeff.) Donk, *Lepista sordida* var. *aianthina* (Bon) Bon i *Pseudoclitocybe expallens* (Pers.) M.M. Moser.

**Paraules clau:** Ascomicets, Agaricals, Basidiomicets, Catalunya, Espanya.

**RESUMEN.** *Hongos nuevos o poco citados en Cataluña. X.* En esta nueva aportación describimos e ilustramos 5 especies recolectadas en Cataluña que consideramos nuevas o raras: un ascomicete del orden Hypocreales, *Nectria peziza* (Tode) Fr. y 4 basidiomicetes *Calyprella gibbosa* (Lev.) Quél., *Clavariadelphus ligula* (Schaeff.) Donk, *Lepista sordida* var. *aianthina* (Bon) Bon and *Pseudoclitocybe expallens* (Pers.) M.M. Moser.

**Palabras clave:** Ascomicetes, Agaricales, Basidiomicetes, Cataluña, España.

### INTRODUCCIÓ

Aquest treball és una nova aportació a la sèrie de treballs dedicats als fongs nous o poc citats a Catalunya, que va ser iniciada per VILA *et al.* (1996-1997) i posteriorment continuada per ROCABRUNA & TABARÉS (1999, 2002, 2003 i 2005), TABARÉS *et al.* (2004) i TABARÉS & ROCABRUNA (2006 i 2007). El treball inclou espècies no publicades en catàlegs més generals, que mereixen un comentari extens, amb fotografies tan macroscòpiques com microscòpiques. El material estudiat es conserva a l'herbari de la Societat Catalana de Micologia, dipositat al Centre de Documentació de Biodiversitat Vegetal, (CDocBiV) de la Universitat de Barcelona.

### ESPÈCIES ESTUDIADA

#### *Nectria peziza* (Tode) Fries

Peritecis gregaris, de 400-560 µm de diàmetre, esfèrics, finament granuloses, que es col·lapsen aviat per l'apex tot formant un umbó, d'un bell color ataronjat. Ascòspores de 9,5-13 × 5,5-7 µm, Qm = 1,8 de el·lipsoïdals a fusiformes, llises, bigutulades, amb un sept central, proveïdes de 10-12 estries longitudinals. Ascs de 70-90 × 8-9 µm, octosporats, amb les espores disposades en una sèrie, de claviformes a fusiformes, amb orifici apical allargat, insensible als reactius iodats. Excípul medul·lar amb estructura cel·lulosa (textura *angularis*) amb elements de 6-15 µm. Exciple ectal amb estructura *intricata* amb elements de 2,5-3 µm de diàmetre. Conidis no observats.

MATERIAL ESTUDIAT. Sant Cugat del Vallès, Rierada de Can Busquets (Vallès Occidental), UTM 31 T422-4588, alt 200 m. Un grup de centenars d'exemplars, sobre fusta morta d'*Ulmus minor*. SCM A-1084

OBSERVACIONS. Aquesta espècie es fàcil d'identificar per les seves característiques espores recorregudes per estries longitudinals.

### *Calyprella gibbosa* (Lév.) Quéf.

Fructificació de fins a 6 mm de diàmetre, cupuliforme, amb el marge lobulat, i un rudimentari peu lateral de fins a 1 × 0,5 mm. Cara himenial llisa de color gris pàl·lid. Cara externa blanquinosa. Espores amplament el·lipsoidals, de 4-4,5 × 2,5-3 µm. Basidis de 25-28 × 6-7 µm, claviformes, monospòrics o tetraspòrics, fibulífers. Pileipel·lis amb elements coral·loides, fibulífers, de 1-4 µm de diàmetre.

MATERIAL ESTUDIAT. GIRONA, Joanetes (La Garrotxa) UTM 31T 0455-4661, 20 exemplars que creixien sobre femta de vaca, 22-8-2007. SCM B-5334.

OBSERVACIONS: En la bibliografia, aquesta espècie és citada sobre peus vells de patatera. A més de la localitat esmentada l'hem trobat també a Tudela de Duero (Valladolid), sobre femta de vaca. Tots els caràcters, tant macroscòpics com microscòpics, coincideixen bé en les dues mostres. Una espècie propera és *C. capula*, molt més reduïda, de 2-3 mm, un peu més llarg, les espores són més grans, de 8-8,5 × 5-6 µm, i no té fibules.

### *Clavariadelphus ligula* (Schaeff.) Donk.

Fructificació de 30-70 × 6-9 mm, d'estretament claviforme a cilíndrica, de color ocre groguenc amb la superfície externa glabra o finament rugulosa. Carn blanca, amb olor poc notable i sabor suau. Espores de (13)14-17(19) × 3,5-4 µm = 4 µm, cilíndric-el·lipsoidals, llises. Basidis de 45-55 × 6-7 µm, estretament claviformes, tetraspòrics, fibulífers. Sistema d'hifes monomític, de 3-4,5 µm de diàmetre.

MATERIAL ESTUDIAT. França, Cerdanya. Refugi del Furnells, Font Romeu UTM 31T 04215-47085, alt. 1900 m entre acícules de *Abies alba*, 20 exemplars. Leg. Pere Domingo. SCM B-5354.

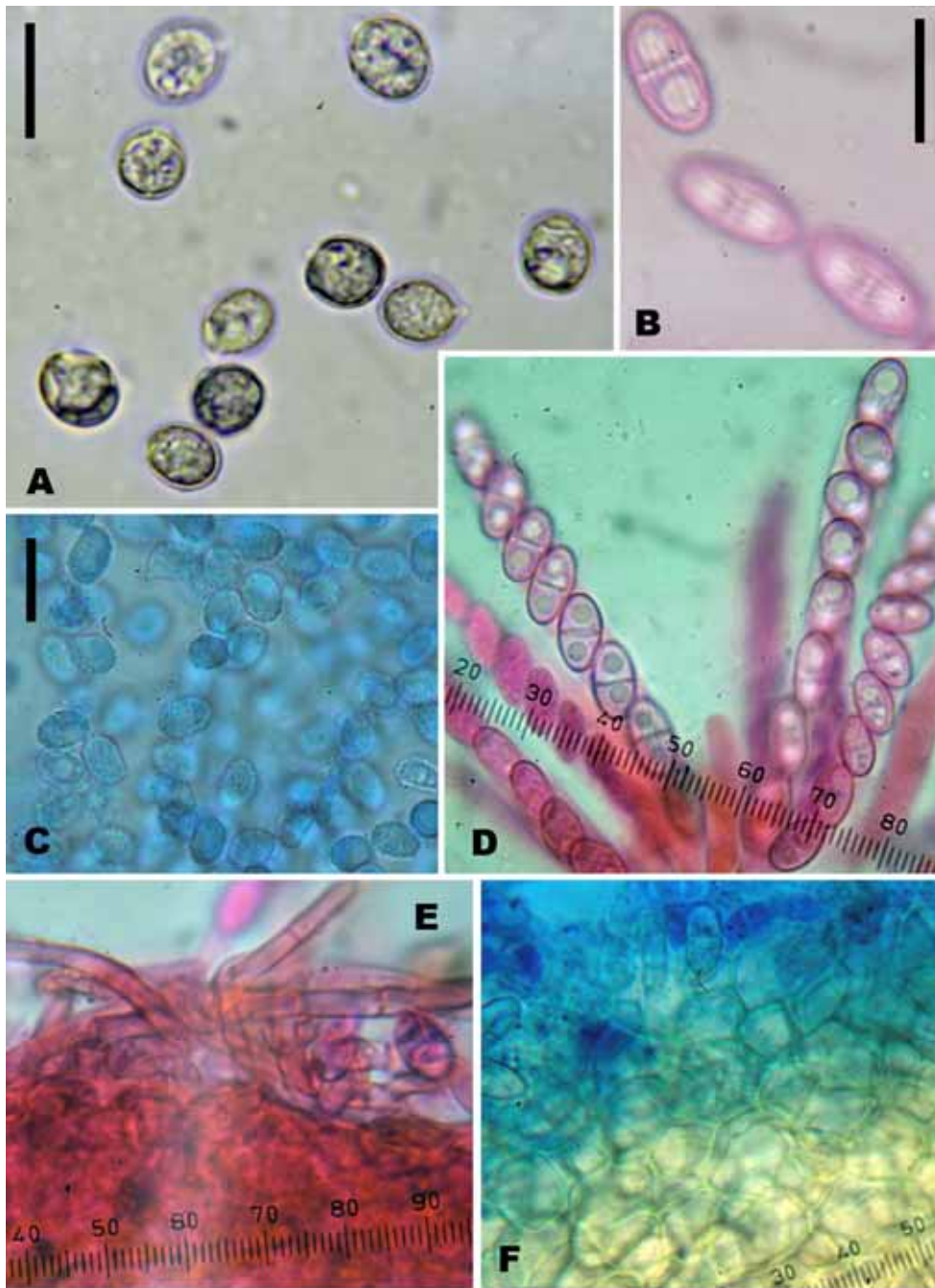
OBSERVACIONS. Espècie ben diferent de *C. pistillar* que es molt més gran, de 60-180 × 16-20 mm, i té sabor amarg, y pel que fa als caràcters microscòpics, té espores molt més amples (de 6-7 µm), a més de créixer en zones més baixes, en boscos de *Fagus sylvatica* o de *Quercus ilex*.

### *Lepista sordida* var. *aianthina* (Bon) Bon

Píeu de fins a 8 cm de diàmetre, al principi hemisfèric i finalment aplanat, de color gris a bru ocraci, sense cap traça de violaci, hígròfan, amb fibril·les innates. Cutícula fàcilment separable fins al centre. Làmines de fins a 7 mm d'amplada, denses, de color lila molt pàl·lid. Estípit de 30-40 × 4-10 mm, curt en relació amb el diàmetre del píeu, fibril·lós, del mateix color que les làmines. Esporada de color crema. Carn blanca lilacina amb sabor, i olor agradable de fruites. Espores de 6,8-8 × 4-5 µm, el·lipsoidals, verrucoses.

MATERIAL ESTUDIAT. BARCELONA, Sant Cugat del Vallès, Escola l'Avenç (Vallès Occidental) UTM 31 T 0424-4591, ALT 160 m. Sobre substrat de fulles de caducifolis diversos eutròfic; 6 exemplars, el 21-II-2008. SCM B-5352.

OBSERVACIONS. A primera vista sembla una espècie del gènere *Melanoleuca*, per la total manca de tonalitats lilacines en el píeu, però el color cremós de l'esporada i les espores ornamentades amb berrugues no amiloïdes ens porten a la espècie descrita.



**Fig. 1-** *Pseudoclitocybe expallens*: A) espores; *Nectria peziza*: B) espores, D) asc, E) exiple ectal, F) exiple medul·lar; *Lepista sordida* var. *aianthina*: C) espores. A, B i C, barra = 10 µm; D, E i F, una divisió = 1 µm.

***Pseudoclitocybe expallens* (Pers.) M.M. Moser**

Píleu de fins a 40 mm al principi convex, després infundibuliforme, molt higròfan, de color bru ocraci en estat hidratat, crema ocraci en assecar-se. Làmines amples espaciades, decurrents, del mateix color que el píleu, de fins a 4 mm d'amplada. Peu també del mateix color. Carn amb sabor herbaci i olor poc notable. Esporada de color blanc, amiloide. Espores de  $7-8,5 \times 6-6,8$  Qm = 1,2.

MATERIAL ESTUDIAT. BARCELONA, Vallès Occidental, Coll d'Estenalles, Parc Natural de Sant Llorenç del Munt. UTM 31T 0416-4614, alt. 900 m, entre l'herba, en un bosc de *Quercus ilex* en terreny calcari, 5 exemplars, 23-II-2008. SCM B-5332.

OBSERVACIONS. Aquesta espècie és fàcil d'identificar gràcies al seu píleu molt higròfan i estriat fins al centre. *P. cyathiformis* és de color bru fosc, només estriat vora el marge i amb espores més grans, de  $7,8-12 \times 5,5-7$  µm.

**AGRAÏMENTS**

A E. Rubio per la identificació de *Nectria peziza* i a S. Poumarat per la identificació de *Lepista nuda* var. *aianthina*.

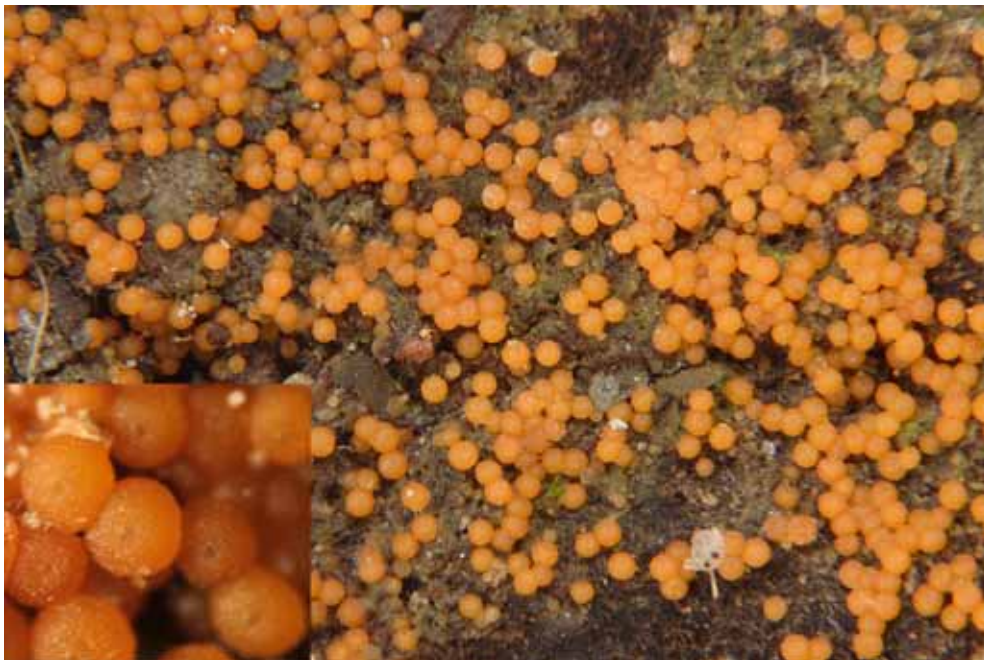
**BIBLIOGRAFIA**

BON, M.(1983). *Documents mycologiques*, Tome XIII, Fascicule 51.

BREITEMBACH, J. & F. KRANZLIN.(1986). *Champignons de Suisse* Tome II. Edit. Mykologia. Lucerna 412 pp.

DENNIS, R.W. G. *British Ascomycetes*. J. Cramer, Vaduz, 585 pp.

JÜLICH, W.(1984). *Guida a la determinazione dei funghi* Vol. 2º, Arti grafiche Saturnia. Trento 597 pp.



*Nectria peziza* (Tode) Fr.; (SCM A-1084)



*Calyprella gibbosa* (Lév.) Quél.; (SCM B-5334)



*Clavariadelphus ligula* (Schaeff.) Donk; (SCM B-5354)



*Lepista sordida* var. *aianthina* (Bon) Bon; (SCM B- 5352)



*Pseudoclitocybe expallens* (Pers.) M.M. Moser (SCM B-5332)