

CATÁLOGO ACTUALIZADO DE LOS MACROMICETES PRESENTES EN EL PARQUE NACIONAL MARÍTIMO- TERRESTRE DAS ILLAS ATLÁNTICAS DE GALICIA (II). NUEVAS APORTACIONES PARA LOS ARCHIPIÉLAGOS DE CÍES Y SÁLVORA

J. B. BLANCO-DIOS

Centro de Formación e Experimentación Agroforestal de Lourizán

Consellería de Medio Rural e do Mar, Xunta de Galicia, Apdo. 127, 36080 Pontevedra. jbblancodios@gmail.com.

RESUMEN. Catálogo actualizado de los macromicetes presentes en el Parque Nacional marítimo-terrestre das Illas Atlánticas de Galicia (II). Nuevas aportaciones para los archipiélagos de Cíes y Sálvora. Se presenta una nueva contribución taxonómica y corológica sobre los hongos del Parque Nacional Marítimo-Terrestre das Illas Atlánticas de Galicia (España). Se citan 135 taxones, entre los que consideramos más interesantes los siguientes: *Neottiella ithacaensis*, segunda mención para la Península Ibérica, *Xylaria violaceorosea*, cuarta cita mundial de esta especie descrita en 2014 de dos localidades de Asturias y Navarra (España), *Amanita muscaria* var. *inzengae*, *Inocybe pseudohuilca*, *Marasmiellus mesosporus* y *Tremellodendropsis tuberosa* var. *tuberosa*, taxones de distribución aún escasamente conocida en la Península Ibérica y *Flammulina velutipes* var. *cytisicola*, taxón de reciente descripción (2013) del que presentamos la distribución conocida en la isla de Sálvora.

Palabras clave: Ascomycota, Basidiomycota, Parque Nacional, Cíes, Sálvora, Spain.

ABSTRACT. An updated catalogue of the macromycetes found in the Parque Nacional marítimo-terrestre das Illas Atlánticas de Galicia (II). New records added to the mycobiota of the Cíes and Sálvora islands. This work is a taxonomic and chorological contribution to the fungi present in the National Maritime-Terrestrial Park of the Atlantic Islands of Galicia (Spain). 135 taxa have been recorded among which the most interesting or unusual are the following: *Neottiella ithacaensis* (second record for the Iberian Peninsula); *Xylaria violaceorosea*, 4th. world mention of this recently described species (2014) from the Asturias and Navarra provinces of Spain; *Amanita muscaria* var. *inzengae*, *Inocybe pseudohuilca*, *Marasmiellus mesosporus* and *Tremellodendropsis tuberosa* var. *tuberosa*, which have a barely known distribution in the Iberian Peninsula; and *Flammulina velutipes* var. *cytisicola*, described in 2013 and for which we give its detailed distribution in the Sálvora Island

Key words: Ascomycota, Basidiomycota, National Park, Cíes, Sálvora, Spain.

INTRODUCCIÓN.

El ámbito de aplicación de este estudio micológico es el espacio terrestre que se corresponde con los límites establecidos de los archipiélagos de las islas Cíes, de Ons y Onza, y de la isla de Sálvora e islotes de su entorno en el Anexo de la Ley 15/2002 de 1 de julio, por la que se declara el Parque Nacional Marítimo-Terrestre de las Islas Atlánticas de Galicia (desde la transferencia a la Xunta de Galicia *Parque Nacional Marítimo-Terrestre das Illas Atlánticas de Galicia* [PNMTIAG]), y en el art. 121 de la Ley 53/2002 de 30 de diciembre, que modifica la Ley 15/2002, en relación a los límites del archipiélago de Ons y Onza.

El archipiélago de Cíes está compuesto por las islas denominadas de Monteagudo o Norte, Faro o del Medio y San Martiño o Sur, e islotes adyacentes (Agoeiro o Boeiro, Viños). Dicho archipiélago

está ubicado en la entrada de la ría de Vigo, término municipal de Vigo (Pontevedra), y comprende una superficie de 2.658 ha marítimas y 433 ha terrestres. El archipiélago de Ons está formado por las islas de Ons y Onza, e islotes adyacentes (Centolo, As Freitosas, Xuvenco), y está ubicado en la entrada de la ría de Pontevedra, término municipal de Bueu (Pontevedra), y comprende una superficie de 2.171 ha marítimas y 470 ha terrestres. Por último, el archipiélago de Sálvora está constituido por la isla de Sálvora e islotes adyacentes (Herbosa, Noro, Sagres y Vionta) y está ubicado en la parte occidental de la ría de Arousa, término municipal de Ribeira (A Coruña), y comprende una superficie de 2.309 hectáreas marítimas y 248 hectáreas terrestres.

Por otra parte, tenemos el catálogo micológico del archipiélago de Cortegada, que incluye la isla de Cortegada y los islotes de Malveira Grande, Malveira Chica, Briñas e do Con, ubicadas en la ría de Arousa, término municipal de Vilagarcía de Arousa (Pontevedra), y comprende una superficie terrestre de 43,8 ha. En este archipiélago se viene llevando a cabo desde 2002 un estudio a cargo de otros investigadores gallegos (Fernando De la Peña Paz, Saúl De la Peña Lastra, Carlos Alvarez Puga y Ramón Encisa Fraga) que ha dado lugar a alguna reciente publicación que comentaremos.

En el presente trabajo se continúa con la catalogación de los macromicetes presentes en la superficie terrestre emergida de todos los ecosistemas presentes en los archipiélagos del Parque Nacional.

Una primera aportación a esta catalogación ha sido la recopilación bibliográfica de las citas dispersas de hongos de este Parque Nacional realizada por RODRIGUEZ-VÁZQUEZ & LAGO-ÁLVAREZ (2010) [2008] (entre las que debemos destacar la aportación de 54 taxones de LAGO (2008) para el archipiélago de Cíes y para la isla de Ons), a lo que hay que añadir la publicación de pequeñas aportaciones posteriores llevadas a cabo por BLANCO-DIOS (2008 [2007], 2010 [2008], 2010 [2009], 2010, 2013, 2014, 2015a y 2015b) para los archipiélagos de Cíes, Cortegada, Ons y Sálvora, BLANCO-DIOS *et al.* (2010 [2009]) para la isla de Ons y BLANCO-DIOS & CONTU (2011), DE LA PEÑA LASTRA (2012, 2013 y 2015) y DE LA PEÑA LASTRA & DE LA PEÑA (2014) para la isla de Cortegada.

MATERIAL Y MÉTODOS.

El material estudiado en esta contribución al catálogo de este Parque Nacional procede de los archipiélagos de Cíes y Sálvora y ha sido recogido durante diferentes épocas del año entre 2006 y 2014 con el fin de abarcar las distintas fenologías y siempre que las condiciones meteorológicas lo permitiesen, pues hay que tener en cuenta las limitaciones para poder prospectar este Parque Nacional, ya que los mejores periodos para la fructificación de los hongos en estas latitudes (otoño-invierno) coinciden con las épocas de los principales adversos meteorológicos (temporales, mar de fondo...) con lo que el acceso marítimo resulta muy dificultoso o imposible. El material estudiado ha quedado depositado en el Herbario de hongos del Centro de Investigación Forestal de Lourizán, Pontevedra (LOU-Fungi).

CATÁLOGO MICOLÓGICO.

ASCOMYCOTA.

Aleuria aurantia (Pers.) Fuckel, *Jb. nassau. Ver. Naturk.* 23-24: 325. 1870 [1869-70].

MATERIAL ESTUDIADO. A CORUÑA: Ribeira, Aguiño, isla de Sálvora, proximidades de Cova Salvareiros, 29TMH9802, 20 m, en camino, 17-XII-2010, J.B. Blanco Dios, LOU-Fungi 19882.

Helvella juniperi M. Filippa & Baiano, *Riv. Micol.* 42(2): 100. 1999.

MATERIAL ESTUDIADO. PONTEVEDRA: Vigo, islas Cíes, isla de Monteagudo, Muxieiro, 29TNG0875, 5 m., en dunas, bajo *Daphne gnidium*, 27-I-2011, J.B. Blanco Dios & P. Gómez, LOU-Fungi 19883.

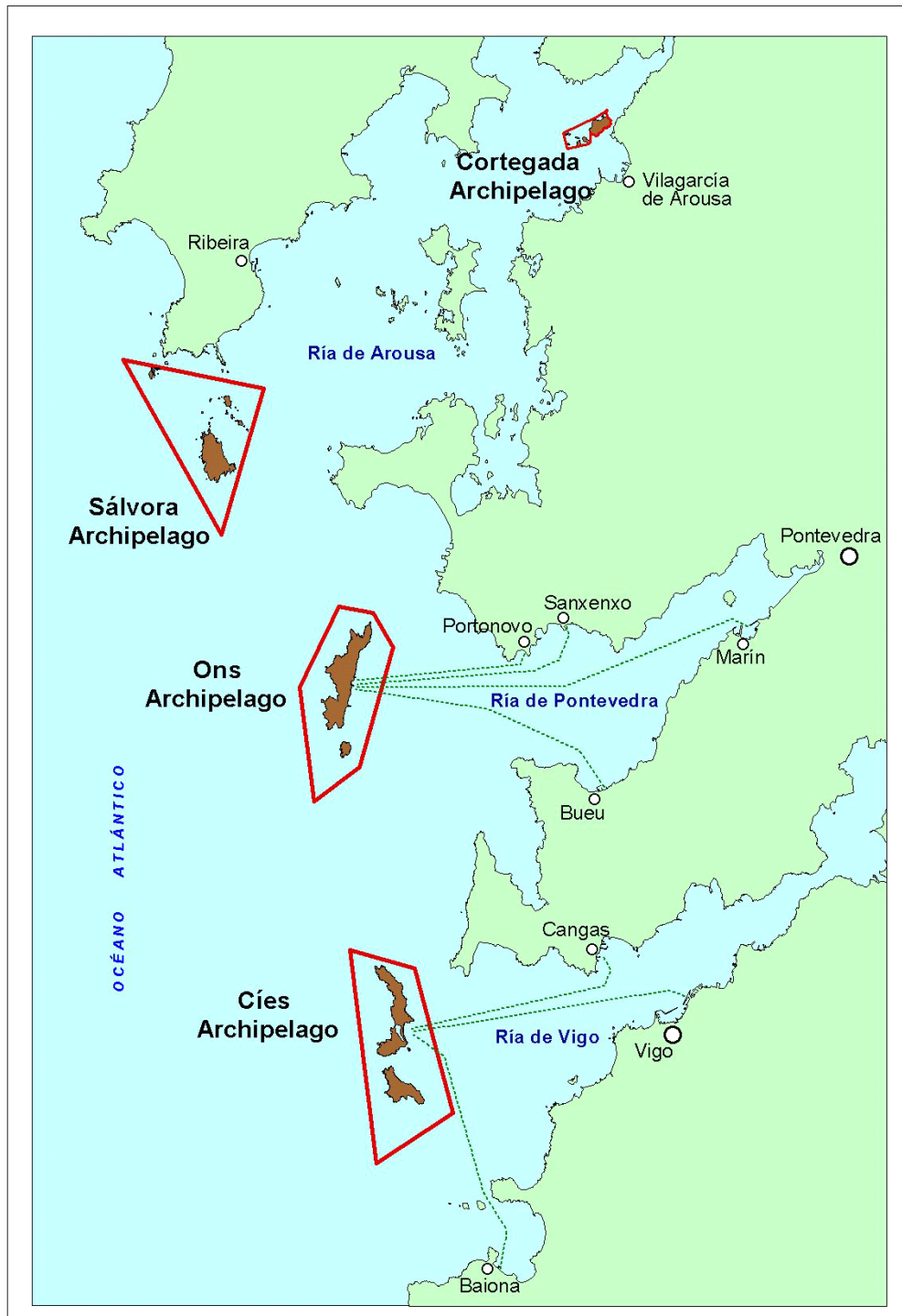


Fig.1.- Límites del Parque Nacional Marítimo-Terrestre das Illas Atlánticas de Galicia.

***Neottiella ithacaensis* (Rehm) Schweers, *Revue Mycol.*, Paris 10: 69. 1946 [1945].**

MATERIAL ESTUDIADO. PONTEVEDRA: Vigo, islas Cíes, isla de Faro, junto al centro de interpretación, 29TNG0874, 25 m, sobre *Marchantia polymorpha* en talud herboso bajo *Pseudotsuga menziesii*, 7-XII-2009, J.B. Blanco Dios *et al.*, LOU-Fungi 19749.

OBSERVACIONES. De esta especie sólo conocemos una cita de la provincia de León para la Península Ibérica (RUBIO *et al.*, 2012).

***Peziza cerea* Sowerby: Fr., *Syst. Mycol.*, 2: 52. 1823.**

MATERIAL ESTUDIADO. A CORUÑA: Ribeira, Aguiño, isla de Sálvora, 29TMH9901, 30 m, en margen de camino, 15-V-2009, J.B. Blanco Dios, LOU-Fungi 19750.

***Peziza proteana* (Boud.) Seaver, *Mycologia* 9 (1): 1. 1917 f. *proteana*.**

MATERIAL ESTUDIADO. A CORUÑA: Ribeira, Aguiño, isla de Sálvora, proximidades de la fuente de Santa Catalina, 29TMH9902, 20 m, bajo *Salix atrocinerea*, 15-V-2010, J.B. Blanco Dios, LOU-Fungi 19884.

BASIDIOMYCOTA.

***Abortiporus biennis* (Bull.: Fr.) Singer, *Mycologia* 36: 68. 1944.**

MATERIAL ESTUDIADO. PONTEVEDRA: Vigo, islas Cíes, isla de Monteagudo, 29TNG0876, 40 m, bajo *E. globulus*, 11-X-2005, J.B. Blanco Dios, LOU-Fungi 19753.

***Agaricus augustus* Fr., *Epicr. syst. mycol.*: 212. 1838.**

MATERIAL ESTUDIADO.: PONTEVEDRA: Vigo, islas Cíes, isla de Faro, camping, 29TNG0774, 5 m, en plantación de *Pinus pinaster* en antiguas dunas, 27-I-2011, J.B. Blanco Dios, LOU-Fungi 19885.

***Agaricus bisporus* (J.E.Lange) Imbach, *Mitt. Naturf. Ges. Luzern*, 15: 15. 1946 var. *bisporus*.**

MATERIAL ESTUDIADO. A CORUÑA: Ribeira, Aguiño, isla de Sálvora, playa de Zafra, 29TMH9903, 3 m, en dunas, 17-XII-2011, J.B. Blanco Dios, LOU-Fungi 19886. *Ibidem*, 17-XII-2010, J.B. Blanco Dios & A. Castro, LOU-Fungi 19887.

***Agaricus campestris* L.: Fr., *Syst. mycol.* 1: 281. 1821.**

MATERIAL ESTUDIADO. PONTEVEDRA: Vigo, islas Cies, isla de Faro, entorno de las casas de particulares, 29TNG0874, 10 m, en prado, 11-X-2006, J.B. Blanco Dios, LOU-Fungi 19754.

***Agaricus comtulus* Fr., *Epicr. syst. mycol.* (Upsaliae): 215. 1838 [1836-1838].**

MATERIAL ESTUDIADO. A CORUÑA: Ribeira, Aguiño, isla de Sálvora, proximidades del molino, 29TMH9901, 5 m, en un pequeño prado húmedo, 10-IX-2010, J.B. Blanco Dios, LOU-Fungi 19888.

***Agaricus crocodilinus* Murrill, *Mycologia* 4(6): 300. 1912.**

MATERIAL ESTUDIADO. A CORUÑA: Ribeira, Aguiño, isla de Sálvora, entorno de Salvareiros, 29TMH9802, 10 m, entre plantas de *Armeria pubigera*, 13-XI-2007, J.B. Blanco Dios, LOU-Fungi 19755. *Idem*, A Volta, 29TMH9803, 10 m, entre plantas de *Armeria pubigera*, 29-XII-2007, J.B. Blanco Dios, LOU-Fungi 19756. *Idem*, entorno del faro de Sálvora, 29TMH9801, 30 m, entre plantas de *Armeria pubigera*, 1-XI-2009, J.B. Blanco Dios, LOU-Fungi 19757. *Ibidem*, 4-XI-2009, J.B. Blanco Dios, LOU-Fungi 19758. *Ibidem*, 27-XI-2009, J.B. Blanco Dios, LOU-Fungi 19759. *Ibidem*, 21-XII-2010, J.B. Blanco Dios, LOU-Fungi 19889.

OBSERVACIONES. Especie muy abundante en la isla de Sálvora gracias a la diseminación que ejercen los caballos y ciervos que viven en la isla.

Agaricus cupreobrunneus (Jul. Schäff. & Steer) Pilát, *Sb. nár. Mus. Praze* 7B(1): 14. 1951.

MATERIAL ESTUDIADO. A CORUÑA: Ribeira, Aguiño, isla de Sálvora, entorno del poblado, 29TMH9802, 40 m, en margen de prado, 23-XII-2010, J.B. Blanco Dios, LOU-Fungi 19890.

Agaricus devoniensis P.D.Orton, *Trans. Brit. Mycol. Soc.*, 43: 173. 1960.

MATERIAL ESTUDIADO. A CORUÑA: Ribeira, Aguiño, isla de Sálvora, norte de la isla, 29TMH9903, 10 m, en dunas, 21-XI-2010, J.B. Blanco Dios, LOU-Fungi 19891. *Idem*, 29TMH9803, 10 m, en dunas, 17-XII-2010, J.B. Blanco Dios & A. Castro, LOU-Fungi 19892. *Idem*, playa del Almacén, 29TMH9902, 5 m, en dunas, 17-X-2007, J.B. Blanco Dios, LOU-Fungi 19760.

Agaricus impudicus (Rea) J. Lange, *Bot. Tidsskr.* 71: 95. 1976.

MATERIAL ESTUDIADO. PONTEVEDRA: Vigo, islas Cíes, isla de Monteagudo, proximidades del *punto limpio*, 29TNG0876, 70 m, bajo *Eucalyptus globulus*, *Pinus pinaster* y *P. radiata*, 22-XII-2014, J.B. Blanco Dios, LOU-Fungi 19964.

Agaricus sylvaticus Schaeff., *Fung. Bavar. Palat. Nasc.* 4: 62. 1774.

MATERIAL ESTUDIADO. PONTEVEDRA: Vigo, islas Cíes, isla de Faro, proximidades de la playa de Nosa Señora, 29TNG0874, 20 m, plantación de *Acacia melanoxylon*, 7-XII-2009, J.B. Blanco Dios *et al.*, LOU-Fungi 19761.

Agaricus sylvicola (Vittad.) Sacc., *Ann. Rep. N. Y. State. Bot.* 23: 97. 1872.

MATERIAL ESTUDIADO. PONTEVEDRA: Vigo, islas Cíes, isla de Faro, proximidades de la playa de Nosa Señora, 29TNG0874, 20 m, plantación de *Acacia melanoxylon*, *Cupressus lusitanica* y *Pinus pinaster*, 7-XII-2009, J.B. Blanco Dios *et al.*, LOU-Fungi 19762.

Agrocybe aegerita (Brig.) Singer, *Mush. and Truffles*: 25. 1961.

MATERIAL ESTUDIADO. A CORUÑA: Ribeira, Aguiño, isla de Sálvora, entorno del poblado, 29TMH9902, 20 m, sobre saúco (*Sambucus nigra*), 7-VIII-2009, J.B. Blanco Dios, LOU-Fungi 19763.

Agrocybe pediades (Fr.) Fayod, *Ann. Sci. Nat., Bot. ser.* 7, 9: 358. 1889.

MATERIAL ESTUDIADO. A CORUÑA: Ribeira, Aguiño, isla de Sálvora, entorno del poblado, 29TMH9902, 20 m, en prado húmedo, sobre excrementos de caballo, 27-VI-2012, J.B. Blanco Dios, LOU-Fungi 19941. PONTEVEDRA: Vigo, islas Cíes, Isla de Faro, entre Nosa Señora y Carracido, en margen de camino, 29TNG0873, 20 m., 7-XII-2009, J.B. Blanco Dios *et al.*, LOU-Fungi 19764.

Amanita citrina (Schaeff.) Pers., *Tent. disp. meth. fung.*: 66. 1797.

MATERIAL ESTUDIADO. PONTEVEDRA: Vigo, islas Cíes, isla de Monteagudo, entorno de la playa de Figueiras, 29TNG0875, 40 m, bajo *P. pinaster* y *E. globulus*, 7-XII-2009, J.B. Blanco Dios *et al.*, LOU-Fungi 19765.

Amanita gemmata (Fr.) Bertillon in Dechambre, *Dict. Encycl. Sci. Médic.* I (3): 498. 1866.

MATERIAL ESTUDIADO. PONTEVEDRA: Vigo, islas Cíes, isla de Monteagudo, entorno del campo de trabajo, 29TNG0876, 20 m, bajo *Pinus pinaster*, 7-XII-2009, J.B. Blanco Dios *et al.*, LOU-Fungi 19766. *Idem*, proximidades del Faro do Peito, 29TNG0877, 10 m, en plantación de *Pinus pinaster* y *P. radiata*, 22-XII-2014, J.B. Blanco Dios, LOU-

Fungi 19965. *Idem*, isla de Faro, proximidades de la playa de Nosa Señora, 29TNG0874, 20 m, plantación de *Acacia melanoxylon*, *Cupressus lusitanica* y *Pinus pinaster*, 7-XII-2009, J.B. Blanco Dios *et al.*, LOU-Fungi 19767. *Idem*, Isla de Faro, entre la Campana y la casa de los guardas, 29TNG0774, 60 m, en plantación de *Pinus pinaster*, 14-V-2012, J.B. Blanco Dios, LOU-Fungi 19942.

***Amanita muscaria* (L.) Lam., *Encycl. Méth. Bot.* (Paris) 1(1): 111.1783 var. *muscaria*.**

MATERIAL ESTUDIADO. PONTEVEDRA: Vigo, islas Cíes, isla de Monteagudo, entorno de la playa de Figueiras, 29TNG0875, 40 m, en talud bajo *Eucalyptus globulus*, 22-XII-2014, J.B. Blanco Dios, LOU-Fungi 19966.

***Amanita muscaria* var. *inzengae* Neville & Poumarat, *Bull. Soc. mycol. Fr.* 117(4): 310. 2002 [2001].**

MATERIAL ESTUDIADO. A CORUÑA: Ribeira, Aguiño, isla de Sálvora, alrededores del poblado, 29TMH9902, 20 m, entre matas de *Cistus salviifolius*, 17-X-2007, J.B. Blanco Dios, LOU-Fungi 19768. *Idem*, 29TMH9901, 30 m, entre el faro y el embarcadero, entre matas de *Cistus salviifolius*, 14-XI-2007, J.B. Blanco Dios, LOU-Fungi 19769. *Ibidem*, 4-XI-2009, J.B. Blanco Dios, LOU-Fungi 19770. *Ibidem*, 29TMH9802, 20 m, ladera oeste de Gralleiros, entre matas de *Cistus salviifolius*, 16-XI-2010, J.B. Blanco Dios, LOU-Fungi 19893.

OBSERVACIONES. Taxón asociado a alguna especie del género *Cistus*, en este caso a *Cistus salviifolius*. Primera mención para Galicia; taxón por ahora poco citado en la Península Ibérica.

***Amanita pantherina* (DC.) Krombh., *Naturgetr. Abbild. Besch. Schwämme* (Prague): 29. 1846 var. *pantherina*.**

MATERIAL ESTUDIADO. PONTEVEDRA: Vigo, islas Cíes, isla de Monteagudo, entorno del campo de trabajo, 29TNG0876, 20 m, bajo *Pinus pinaster*, 7-XII-2009, J.B. Blanco Dios *et al.*, LOU-Fungi 19771.

***Amanita phalloides* (Vaill. ex Fr.) Link, *Handbuck zur Erkennung der Nutzbarsten und am Häufigsten Vorkommenden Gewächse* 3: 272. 1833 var. *phalloides*.**

MATERIAL ESTUDIADO. PONTEVEDRA: Vigo, islas Cíes, isla de Monteagudo, entorno del campo de trabajo, 29TNG0876, 20 m, bajo *P. pinaster* y *E. globulus*, 7-XII-2009, J.B. Blanco Dios *et al.*, LOU-Fungi 19772.

***Amanita rubescens* Pers., *Tent. disp. meth. fung.* (Lipsiae): 71. 1797 var. *rubescens*.**

MATERIAL ESTUDIADO. PONTEVEDRA: Vigo, islas Cíes, isla de Monteagudo, entorno de la playa de Figueiras, 29TNG0875, 40 m, bajo *P. pinaster* y *E. globulus*, 7-XII-2009, J.B. Blanco Dios *et al.*, LOU-Fungi 19773. Vigo, Islas Cíes, isla de Faro, en el camino que baja a la casa forestal desde A Campá, 29TNG0774, 60 m, bajo *Pinus pinaster*, 30-V-2009, J.B. Blanco Dios, LOU-Fungi 19774. *Idem*, entre A Campá y la subida al Faro, 29TNG0773, 100 m, en plantación de *Pinus pinaster*, 14-V-2012, J.B. Blanco Dios, LOU-Fungi 19943.

***Armillaria mellea* (Vahl) P. Kumm., *Führ. Pilzk.* (Zerbst): 134. 1871.**

MATERIAL ESTUDIADO. A CORUÑA: Ribeira, Aguiño, isla de Sálvora, alrededores del poblado, 29TMH9902, 20 m, sobre madera sin identificar, 12-XI-2007, J.B. Blanco Dios, LOU-Fungi 19775. PONTEVEDRA: Vigo, islas Cíes, isla de Monteagudo, cruce Cantareiras-Alto del Príncipe, 29TNG0876, 60 m, sobre *Eucalyptus globulus* y *Pinus pinaster*, 22-XII-2014, J.B. Blanco Dios, LOU-Fungi 19967. *Idem*, campo de trabajo de la playa Cantareiras, 29TNG0876, 5 m, en tocones de *Pinus pinaster*, 8-XII-2014, J.B. Blanco Dios & P. Bernárdez, LOU-Fungi 19968. *Idem*, entre la playa de Figueiras y la de Rodas, 29TNG0875, 10 m, sobre *Acacia melanoxylon* y *Eucalyptus globulus*, 22-XII-2014, J.B. Blanco Dios, LOU-Fungi 19969.

***Arrhenia rickenii* (Hora) Watling, *Notes R. bot. Gdn Edinb.* 45(3): 553.1989 [1988].**

MATERIAL ESTUDIADO. PONTEVEDRA: Vigo, islas Cíes, isla de Faro, 29TNG0874, 20 m, sobre muro de contención, 7-XII-2009, J.B. Blanco Dios *et al.*, LOU-Fungi 19776. *Idem*, playa de Rodas, 29TNG0874, 5 m, en dunas, 14-XII-2010, J.B. Blanco Dios, LOU-Fungi 19894.



Peziza proteana f. *proteana*. Isla de Sálvora.



Agaricus crocodilinus. Isla de Sálvora.

***Arrhenia spathulata* (Fr.) Redhead, *Can. J. Bot.* 62(5): 876. 1984.**

MATERIAL ESTUDIADO. A CORUÑA: Ribeira, Aguiño, isla de Sálvora, playa del Almacén, 29TMH9902, 5 m, en dunas, 12-XI-2007, J.B. Blanco Dios, LOU-Fungi 19777. PONTEVEDRA: Vigo, islas Cíes, isla de Monteagudo, Muxieiro, 29TNG0875, 5 m., en dunas, 27-I-2011, J.B. Blanco Dios & P. Gómez, LOU-Fungi 19895. *Idem*, isla de Faro, playa de Rodas, 29TNG0874, 5 m, en dunas, 7-XII-2009, J.B. Blanco Dios *et al.*, LOU-Fungi 19778. *Ibidem*, 14-XII-2010, LOU-Fungi 19896. *Idem*, entre la casa de los vigilantes y el centro de interpretación, 29TNG0874, 20 m, sobre muro, 7-XII-2009, J.B. Blanco Dios *et al.*, LOU-Fungi 19779. *Idem*, entre el centro de interpretación y la playa de Rodas, 29TNG0874, 10 m, en margen arenoso de camino, 7-XII-2009, J.B. Blanco Dios *et al.*, LOU-Fungi 19780. *Idem*, isla Sur, playa de San Martiño, 29TNG0772, 5 m, en dunas, 11-XI-2006, J.B. Blanco Dios, LOU-Fungi 19781.

OBSERVACIONES. En la isla de Sálvora es una especie poco frecuente por la deterioración que sufren los ecosistemas dunares a causa de la actividad de las numerosas gaviotas y conejos presentes en la isla.

***Astraeus hygrometricus* (Pers.) Morgan, *J. Cincinnati Soc. Nat. Hist.* 12: 19-20. 1889.**

MATERIAL ESTUDIADO. A CORUÑA: Ribeira, Aguiño, isla de Sálvora, alrededores del poblado, 29TMH9902, 20 m, bajo el matorral, 8-IV-2011, J.B. Blanco Dios & J. Parada, LOU-Fungi 19897.

***Bovista plumbea* Pers., *Ann. Bot. (Usteri)* 15: 4. 1795 var. *plumbea*.**

MATERIAL ESTUDIADO. A CORUÑA: Ribeira, Aguiño, isla de Sálvora, entorno bajo el poblado, 29TMH9903, 5 m, en prado húmedo, 2-V-2011, J.B. Blanco Dios & J. Parada, LOU-Fungi 19898. *Idem*, alrededores del poblado, 29TMH9802, 20 m, en prado, 5-IX-2007, J.B. Blanco Dios, LOU-Fungi 19782. *Ibidem*, 3-XI-2007, J.B. Blanco Dios, LOU-Fungi 19783. *Idem*, alrededores del poblado, 29TMH9902, 20 m, en prado, 12-XI-2007, J.B. Blanco Dios, LOU-Fungi 19784. *Ibidem*, 30-VI-2009, J.B. Blanco Dios, LOU-Fungi 19785. *Idem*, margen del camino entre el faro y el embarcadero, 29TMH9901, 20 m, en prado húmedo, 1-XI-2009, J.B. Blanco Dios, LOU-Fungi 19786. PONTEVEDRA: Vigo, islas Cíes, isla de Monteagudo, entorno de la playa de Rodas, 29TNG0875, 5 m, en prado, 15-V-2012, J.B. Blanco Dios, LOU-Fungi 19944.

***Calocera viscosa* (Pers.) Fr., *Syst. mycol. (Lundae)* 1: 486. 1821.**

MATERIAL ESTUDIADO. PONTEVEDRA: Vigo, islas Cíes, isla de Monteagudo, cruce Cantareiras-Alto del Príncipe, 29TNG0876, 40 m, sobre tocón sin identificar, 22-XII-2014, J.B. Blanco Dios, LOU-Fungi 19970.

***Calvatia utriformis* (Bull.) Jaap, *Verh. bot. Ver. Prov. Brandenb.* 59: 37. 1918 var. *utriformis*.**

MATERIAL ESTUDIADO. A CORUÑA: Ribeira, Aguiño, isla de Sálvora, alrededores del poblado, 29TMH9902, 20 m, en prado, 14-XI-2007, J.B. Blanco Dios, LOU-Fungi 19787.

***Cantharellus cibarius* Fr., *Syst. Mycol.* 1: 318. 1821.**

MATERIAL ESTUDIADO. PONTEVEDRA: Vigo, islas Cíes, isla de Monteagudo, entorno del *punto limpio*, 29TNG0876, 50 m, bajo *Pinus pinaster* y *Eucalyptus globulus*, 7-XII-2009, J.B. Blanco Dios *et al.*, LOU-Fungi 19788. *Idem*, márgenes de la pista principal, 29TNG0875, 40 m, en taludes bajo varias frondosas (*Arbutus unedo*, *Quercus pyrenaica*, *Q. robur*), 22-XII-2014, J.B. Blanco Dios, LOU-Fungi 19971. *Idem*, entre la playa de Figueiras y el cruce de la bajada al campo de trabajo, 29TNG0875, 40 m, en talud y bordes de un curso de agua, en las márgenes de la pista principal, bajo *Arbutus unedo*, *Pinus pinaster* y *Eucalyptus globulus*, 22-XII-2014, J.B. Blanco Dios, LOU-Fungi 19972. *Idem*, entorno de la playa de Figueiras, 29TNG0875, 30 m, en talud bajo *Eucalyptus globulus*, 22-XII-2014, J.B. Blanco Dios, LOU-Fungi 19973.

***Cantharellus pseudominimus* Eyssart. & Buyck, *Cryptog. Mycol.* 20(2): 108. 1999.**

MATERIAL ESTUDIADO. PONTEVEDRA: Vigo, islas Cíes, isla de Monteagudo, entorno de Figueiras, 29TNG0875, 30 m, en talud bajo *Eucalyptus globulus*, 22-XII-2014, J.B. Blanco Dios, LOU-Fungi 19974.

Cantharellus romagnesianus Eyssart. & Buyck, *Cryptog. Mycol.* 20(2): 108. 1999 var. *romagnesianus*

MATERIAL ESTUDIADO. PONTEVEDRA: Vigo, islas Cíes, isla de Monteagudo, subida sobre la playa de Figueiras, 29TNG0875, 30 m, bajo *Eucalyptus globulus* y *Arbutus unedo*, en talud y margen de la pista forestal, 22-VI-2012, J.B. Blanco Dios, LOU-Fungi 19945. *Idem*, entre la playa de Figueiras y el cruce de la bajada al campo de trabajo, 29TNG0875, 40 m, en talud de la pista forestal, 22-XII-2014, J.B. Blanco Dios, LOU-Fungi 19975.

Chalciporus piperatus (Bull.) Bataille, *Bull. Soc. Hist. nat. Doubs* 15: 39. 1908 var. *piperatus*.

MATERIAL ESTUDIADO. PONTEVEDRA: Vigo, islas Cíes, isla de Monteagudo, subida sobre la playa de Figueiras, 29TNG0875, 40 m, bajo *Eucalyptus globulus*, en talud, 22-VI-2012, J.B. Blanco Dios, LOU-Fungi 19946.

Clathrus ruber P. Micheli ex Pers., *Syn. meth. fung.* (Göttingen) 2: [241].1801 var. *ruber*.

MATERIAL ESTUDIADO. A CORUÑA: Ribeira, Aguiño, isla de Sálvora, entre el Milreu y Zafra, 29TMH9903, 10 m, en herbazal, 11-XI-2010, J.B. Blanco Dios, LOU-Fungi 19899; *idem*, en el poblado, 29TMH9902, 20 m, en el suelo en el interior de un cobertizo, 27-III-2011, J.B. Blanco Dios, LOU-Fungi 19900. *Idem*, entre Gralleiros y el poblado, 29TMH9802, 30 m, 12-XI-2007, J.B. Blanco Dios, LOU-Fungi 19789. *Idem*, entorno de la fuente de Santa Catalina, 29TMH9902, 20 m, bajo *Salix atrocinerea*, 25-XI-2009, J.B. Blanco Dios, LOU-Fungi 19790. *Idem*, alrededores del poblado, 29TMH9902, 20 m, en prado, 16-XI-2010, J.B. Blanco Dios, LOU-Fungi 19901.

Clitocybe leucodiatreta Bon, *Bull. Trimestriel Soc. Mycol. France*, 96 (2): 165. 1980.

MATERIAL ESTUDIADO. A CORUÑA: Ribeira, Aguiño, isla de Sálvora, entorno de la playa de Lagos, 29TMH9903, 5 m, en dunas, 17-XII-2010, J.B. Blanco Dios & A. Castro, LOU-Fungi 19902. PONTEVEDRA: Vigo, islas Cíes, isla de Monteagudo, Muxieiro, 29TNG0875, 5 m., en dunas, 27-I-2011, J.B. Blanco Dios & P. Gómez, LOU-Fungi 19904. *Idem*, Isla de Faro, playa de Nosa Señora, 29TNG0873, 5 m, en dunas, 14-XII-2010, J.B. Blanco Dios & A. Castro, LOU-Fungi 19903. *Idem*, playa de Rodas, 29TNG0874, 5 m, en dunas, 7-XII-2009, J.B. Blanco Dios *et al.*, LOU-Fungi 19791. *Ibidem*, 14-XII-2010, J.B. Blanco Dios & A. Castro, LOU-Fungi 19905.

Clitocybe metachroa (Fr.) P. Kumm., *Führ. Pilzk.* (Zerbst): 120. 1871 var. *metachroa*.

MATERIAL ESTUDIADO. PONTEVEDRA: Vigo, islas Cíes, isla de Monteagudo, proximidades del Faro do Peito, 29TNG0876, 40 m, bajo *Eucalyptus globulus*, 22-XII-2014, J.B. Blanco Dios, LOU-Fungi 19976.

Coltricia perennis (L.) Murrill, *J. Mycol.* 9(2): 91.1903.

MATERIAL ESTUDIADO. PONTEVEDRA: Vigo, islas Cíes, isla de Monteagudo, entorno de la playa de Figueiras, 29TNG0875, 40 m, bajo *Eucalyptus globulus*, 22-XII-2014, J.B. Blanco Dios, LOU-Fungi 19977.

Conocybe dunensis T.J. Wallace, *Trans. Br. mycol. Soc.* 43(2): 192. 1960.

MATERIAL ESTUDIADO. PONTEVEDRA: Vigo, islas Cíes, isla de Faro, playa de Nosa Señora, 29TNG0873, 5 m, en dunas, 14-XII-2010, J.B. Blanco Dios & A. Castro, LOU-Fungi 19906. *Idem*, playa de Rodas, 29TNG0874, 5 m, en dunas, 14-XII-2010, J.B. Blanco Dios & A. Castro, LOU-Fungi 19907.

Coprinellus micaceus (Bull.) Vilgalys, Hopple & Jacq. Johnson, in Redhead, Vilgalys, Moncalvo, Johnson & Hopple, *Taxon* 50(1): 234. 2001.

MATERIAL ESTUDIADO. PONTEVEDRA: Vigo, islas Cíes, isla de Faro, camping, 29TNG0774, 10 m, sobre tocón de madera sin identificar, 22-XII-2014, J.B. Blanco Dios, LOU-Fungi 19978.

Coprinopsis atramentaria (Bull.) Redhead, Vilgalys & Moncalvo, in Redhead, Vilgalys, Moncalvo, Johnson & Hopple, *Taxon* 50(1): 226. 2001.

MATERIAL ESTUDIADO. A CORUÑA: Ribeira, Aguiño, isla de Sálvora, entorno del poblado, 29TMH9902, 20 m, en herbazal, 11-XI-2011, J.B. Blanco Dios, LOU-Fungi 19908.

Coprinus comatus (O.F. Müll.) Pers., *Tent. disp. meth. fung.* (Lipsiae): 62. 1797.

MATERIAL ESTUDIADO. A CORUÑA: Ribeira, Aguiño, isla de Sálvora, playa dos Bois, 29TMH9903, 5 m, en dunas, 20-IV-2010, J.B. Blanco Dios, LOU-Fungi 19909; *idem*, entre Milreu y Zafra, 29TMH9803, 10 m, en dunas, 2-XI-2010, J.B. Blanco Dios, LOU-Fungi 19910.

Cortinarius semisanguineus (Fr.) Gillet, *Hyménomycètes* (Alençon): 484.1876 [1878].

MATERIAL ESTUDIADO. PONTEVEDRA: Vigo, islas Cíes, isla de Faro, proximidades de la playa de Nosa Señora, 29TNG0874, 20 m, plantación de *Acacia melanoxylon*, *Cupressus lusitanica* y *Pinus pinaster*, 7-XII-2009, J.B. Blanco Dios *et al.*, LOU-Fungi 19792.

Crepidotus luteolus Sacc., *Syll. fung.* (Abellini) 5: 888.1887.

MATERIAL ESTUDIADO. PONTEVEDRA: Vigo, islas Cíes, isla de Monteagudo, subida al Alto del Príncipe, 29TNG0775, 70 m, sobre *Eucalyptus globulus*, entre musgos, 22-VI-2012, J.B. Blanco Dios, LOU-Fungi 19947. *Idem*, campo de trabajo, 29TNG0876, 10 m, sobre *Eucalyptus globulus*, entre musgos, 7-IX-2009, J.B. Blanco Dios *et al.*, LOU-Fungi 19793.

Crepidotus epibryus (Fr.) Quéél., *Fl. mycol. France* (Paris): 107.1888.

MATERIAL ESTUDIADO. PONTEVEDRA: Vigo, islas Cíes, isla de Faro, proximidades de la playa de Nosa Señora, 29TNG0874, 20 m, sobre corteza de *Cupressus lusitanica*, en plantación de *Acacia melanoxylon*, *Cupressus lusitanica* y *Pinus pinaster*, 7-XII-2009, J.B. Blanco Dios *et al.*, LOU-Fungi 19794. *Idem*, sobre ramita de *Acacia melanoxylon*, en plantación de esta especie, *Cupressus lusitanica* y *Pinus pinaster*, 7-XII-2009, J.B. Blanco Dios *et al.*, LOU-Fungi 19795.

Crucibulum laeve (Huds.) Kambly, *Gast. Iowa*: 167.1936.

MATERIAL ESTUDIADO. PONTEVEDRA: Vigo, islas Cíes, isla de Monteagudo, subida al Alto del Príncipe, 29TNG0776, 40 m, sobre ramita sin identificar, 2-XI-2009, J.B. Blanco Dios, LOU-Fungi 19796.

Cyathus striatus (Huds.) Willd., *Fl. berol. prodr.*: 399.1787.

MATERIAL ESTUDIADO. PONTEVEDRA: Vigo, islas Cíes, isla de Monteagudo, entorno de la playa de Figueiras, 29TNG0875, 30 m, en el suelo, sobre y entre cortezas de *Eucalyptus globulus*, 2-XI-2009, J.B. Blanco Dios, LOU-Fungi 19797.

Dacrymyces chrysocomus (Bull.) Tul., *Annl. Sci. Nat., Bot.*, sér. 3 19: 211.1853.

MATERIAL ESTUDIADO. PONTEVEDRA: Vigo, islas Cíes, isla de Faro, proximidades de la playa de Nosa Señora, 29TNG0874, 20 m, sobre ramitas en una plantación de *Acacia melanoxylon*, *Cupressus lusitanica* y *Pinus pinaster*, 7-XII-2009, J.B. Blanco Dios *et al.*, LOU-Fungi 19748.

Daedalea quercina (L.) Pers., *Syn. meth. fung.* (Göttingen) 2: 500. 1801.

MATERIAL ESTUDIADO. PONTEVEDRA: Vigo, islas Cíes, isla de Monteagudo, campo de trabajo, 29TNG0876, 10 m, sobre *Eucalyptus globulus*, 7-IX-2009, J.B. Blanco Dios, LOU-Fungi 19798.

Descolea maculata Bougher in Bougher & Malajczuk, *Austral. J. Bot.* 33: 620. 1985.

MATERIAL ESTUDIADO. PONTEVEDRA: Vigo, islas Cíes, isla de Monteagudo, entorno del campo de trabajo, 29TNG0876, 10 m, bajo *E. globulus*, 7-XII-2009, J.B. Blanco Dios *et al.*, LOU-Fungi 19799. *Idem*, bajada al campo de trabajo, 29TNG0876, 30 m, margen del rodal de *Quercus pyrenaica* con numerosos *E. globulus* en su entorno, 22-VI-2012, J.B. Blanco Dios, LOU-Fungi 19948. *Idem*, poblado derruido en las proximidades del Faro do Peito, 29TNG0776, 70 m, bajo *Eucalyptus globulus*, 22-XII-2014, J.B. Blanco Dios, LOU-Fungi 19979. *Idem*, proximidades del punto limpio, 29TNG0776, 50 m, bajo *Eucalyptus globulus*, 22-XII-2014, J.B. Blanco Dios, LOU-Fungi 19980.

Descolea tenuipes (Setchell.) Neville et Poumarat, *Bull. Soc. mycol. Fr.* 120 (1-4): 68. 2004.

MATERIAL ESTUDIADO. PONTEVEDRA: Vigo, islas Cíes, isla de Faro, playa de Rodas, 29TNG0874, 5 m, en dunas, bajo *Eucalyptus globulus*, 7-XII-2009, J.B. Blanco Dios *et al.*, LOU-Fungi 19800.

Entoloma conferendum (Britzelm.) Noordel., *Persoonia*, 10: 446. 1980 var. ***conferendum***.

MATERIAL ESTUDIADO. A CORUÑA: Ribeira, Aguiño, isla de Sálvora, entorno de la fuente de Santa Catalina, 29TMH9902, 20 m, bajo *Salix atrocinerea*, 8-XII-2010, J.B. Blanco Dios, LOU-Fungi 19911.

Flammulina velutipes var. ***cytiscicola*** Blanco-Dios, *Mycol. Veg. Medit.* 28 (2): 110. 2013.

MATERIAL ESTUDIADO. A CORUÑA: Ribeira, Aguiño, isla de Sálvora, entre Salvareiros e Gralleiros, 29TMH9802, 20 m, sobre planta muerta de *Ulex europaeus*, 6-II-2008, J.B. Blanco Dios, LOU-Fungi 19801. *Idem*, entre Gralleiros y la playa del Almacén, 29TMH9902, 30 m, sobre planta muerta de *Ulex europaeus*, 8-XII-2010, J.B. Blanco Dios & M. Caneda, LOU-Fungi 19912. *Idem*, entre el Faro y la Cova de Balde, 29TMH9901, 20 m, sobre planta muerta de *Ulex europaeus*, 19-I-2011, J.B. Blanco Dios, LOU-Fungi 19913.

OBSERVACIONES. Esta nueva variedad, encontrada en numerosos puntos de Galicia, se caracteriza por presentar láminas subdecurrentes, olor y sabor entre goma y pescado crudo, esporas de mayor tamaño y hábitat en madera viva o muerta de arbustos de distintas especies de varios géneros de la familia *Leguminosae*, tribu *Cytiseae* (*Adenocarpus*, *Cytisus*, *Genista*, *Ulex*).

Fomitiporia punctata (P. Karst.) Murrill, *Lloydia* 10: 254. 1947.

MATERIAL ESTUDIADO. PONTEVEDRA: Vigo, islas Cíes, isla de Faro, subida desde la playa de Rodas, a la altura del antiguo cuartel, 29TNG0874, 10 m, sobre *Acacia melanoxylon*, 14-V-2012, J.B. Blanco Dios, LOU-Fungi 19949.

Fuscoporia torulosa (Pers.) T. Wagner & M. Fisch., *Mycol. Res.* 105(7): 780. 2001.

MATERIAL ESTUDIADO. PONTEVEDRA: Vigo, islas Cíes, isla de Monteagudo, entre el embarcadero y la bajada al campo de trabajo, 29TNG0875, 10 m, sobre numerosas ejemplares de *Acacia melanoxylon* y *Eucalyptus globulus* vivos y también en tocones, 19-V-2010, J.B. Blanco Dios, LOU-Fungi 19914; *Ibidem*, 22-VI-2012, J.B. Blanco Dios, LOU-Fungi 19950. *Idem*, margen de la pista principal, 29TNG0875, 10 m, sobre *Eucalyptus globulus*, 22-XII-2014, J.B. Blanco Dios, LOU-Fungi 19981. *Idem*, isla de Faro, entorno de las casas de los guardas, 29TNG0874, 20 m, sobre tocón sin identificar, 7-XII-2009, J.B. Blanco Dios *et al.*, LOU-Fungi 19802. *Idem*, subida desde la playa de Rodas, a la altura del antiguo cuartel, 29TNG0874, 10 m, sobre *Acacia melanoxylon*, 14-V-2012, J.B. Blanco Dios, LOU-Fungi 19951. *Idem*, entre la playa de Figueiras y la de Rodas, 29TNG0875, 10 m, sobre *Eucalyptus globulus*, 22-XII-2014, J.B. Blanco Dios, LOU-Fungi 19982.

Galerina uncialis (Britz.) Kühner, *Galera*: 217. 1935.

MATERIAL ESTUDIADO. A CORUÑA: Ribeira, Aguiño, isla de Sálvora, proximidades de Cova Salvareiros (cruce a Gralleiro), 29TMH9802, 10 m, en camino, sobre ramitas secas de *Echium rosulatum*, 17-XII-2010, J.B. Blanco Dios & A. Castro, LOU-Fungi 19915. PONTEVEDRA: Vigo, Illas Cíes, Isla de Faro, playa de Rodas, 29TNG0874, 5 m, en dunas, 14-XII-2010, J.B. Blanco Dios & A. Castro, LOU-Fungi 19916.

Ganoderma adpressum (Schulzer) Donk, *Proc. K. Ned. Akad. Wet., Ser. C, Biol. Med. Sci.* 72(3): 273.1969.

MATERIAL ESTUDIADO. PONTEVEDRA: Vigo, islas Cíes, isla de Faro, junto al centro de interpretación, 29TNG0874, 20 m, sobre *Cupressus lusitanica* y *Eucalyptus globulus*, 7-XII-2009, J.B. Blanco Dios *et al.*, LOU-Fungi 19803.

Geastrum striatum DC. [as 'Geaster'], in Lam. & DC., *Fl. franç.*, Edn 3 (Paris) 2: 267. 1805.

MATERIAL ESTUDIADO. PONTEVEDRA: Vigo, islas Cíes, isla de Monteagudo, proximidades de la caseta de información, 29TNG0875, 10 m, en dunas, bajo *Pinus pinaster*, 11-IX-2006, J.B. Blanco Dios, LOU-Fungi 19804.

OBSERVACIONES. Especie escasamente citada en el conjunto de la Península Ibérica.

Gymnopilus penetrans (Fr.) Murrill, *Mycologia* 4(5): 254. 1912.

MATERIAL ESTUDIADO. PONTEVEDRA: Vigo, islas Cíes, isla de Monteagudo, proximidades del Faro do Peito, 29TNG0876, 30 m, en plantación de *Eucalyptus globulus*, 22-XII-2014, J.B. Blanco Dios, LOU-Fungi 19983.

Gymnopilus spectabilis (Fr.) Singer, *Nov. holland. pl. spec.:* 471.1951.

MATERIAL ESTUDIADO. A CORUÑA: Ribeira, Aguiño, isla de Sálvora, entre el pazo y el faro, 29TMH9902, 20 m, sobre madera muerta de *Pinus pinaster*, 2-XI-2007, J.B. Blanco Dios, LOU-Fungi 19805. *Ibidem*, 13-XI-2007, J.B. Blanco Dios, LOU-Fungi 19806. *Ibidem*, 30-XI-2007, J.B. Blanco Dios, LOU-Fungi 19807. PONTEVEDRA: Vigo, islas Cíes, isla de Monteagudo, proximidades del cruce Cantareiras-Alto del Príncipe, 29TNG0876, 50 m, bajo *Eucalyptus globulus* y *Pinus pinaster*, 22-XII-2014, J.B. Blanco Dios, LOU-Fungi 19984. *Idem*, Isla de Faro, entre Nosa Señora y Carracido, en margen de camino, sobre *Pinus pinaster*, 29TNG0873, 20 m., 7-XII-2009, J.B. Blanco Dios *et al.*, LOU-Fungi 19808. *Idem*, proximidades de la playa de Nosa Señora, 29TNG0874, 20 m, en plantación de *Acacia melanoxylon*, *Cupressus lusitanica* y *Pinus pinaster*, 7-XII-2009, J.B. Blanco Dios *et al.*, LOU-Fungi 19809. *Idem*, camping, 29TNG0774, 5 m, sobre un *Eucalyptus globulus* vivo, 14-V-2012, J.B. Blanco Dios, LOU-Fungi s/n; *ibidem*, 27-I-2011, J.B. Blanco Dios, LOU-Fungi 19917. *Idem*, isla Sur, subida al cabo Bicos, 29TNG0871, 60 m, sobre madera de *Eucalyptus globulus*, 11-XI-2006, J.B. Blanco Dios, LOU-Fungi 19810.

Gyroporus ammophilus (M.L.Castro et L.Freire) M.L.Castro et L.Freire, *Persoonia*, 16 (1): 123. 1995.

MATERIAL ESTUDIADO. PONTEVEDRA: Vigo, islas Cíes, isla de Faro, casa de los guías, 29TNG0874, 10 m, en suelo arenoso bajo dos ejemplares de madroño (*Arbutus unedo*) y un acebo (*Ilex aquifolium*), 4-X-2006, J.B. Blanco Dios, LOU-Fungi 19811.

OBSERVACIONES. Especie preferentemente micorrízica de pinos, por lo que nos ha llamado la atención su fructificación bajo las dos especies arbóreas citadas.

Hebeloma cavipes Huijsman, *Persoonia* 2: 97. 1961.

MATERIAL ESTUDIADO. A CORUÑA: Ribeira, Aguiño, isla de Sálvora, junto a la fuente de Santa Catalina, 29TMH9902, 20 m, en suelo arenoso entre juncos y matorral de *Cistus salviifolius*, 8-IV-2011, J.B. Blanco Dios & J. Parada, LOU-Fungi 19918.

Hemimycena tortuosa (P.D.Orton) Redhead, *Fungi Canadenses*, 177: [1]. 1980.

MATERIAL ESTUDIADO. PONTEVEDRA: Vigo, islas Cíes, isla de Monteagudo, subida al Alto del Príncipe, 29TNG0775, 60 m, sobre *Eucalyptus globulus*, entre musgos, 22-VI-2012, J.B. Blanco Dios, LOU-Fungi 19952.

***Hydnum repandum* L., Sp. pl. 2: 1178. 1753.**

MATERIAL ESTUDIADO. PONTEVEDRA: Vigo, islas Cíes, isla de Monteagudo, 29TNG0875, 50 m, en talud de la pista forestal, bajo *Pinus pinaster* y varias frondosas (*Arbutus unedo*, *Quercus pyrenaica*, *Q. robur*), 22-XII-2014, J.B. Blanco Dios, LOU-Fungi 19985. *Idem*, entre la playa de Figueiras y la de Rodas, 29TNG0875, 10 m, bajo *Eucalyptus globulus*, 22-XII-2014, J.B. Blanco Dios, LOU-Fungi 19986.

***Hygrocybe conica* (Schaeff.) P. Kumm., Führ. Pilzk. (Zerbst): 111. 1871 var. *conica*.**

MATERIAL ESTUDIADO. A CORUÑA: Ribeira, Aguiño, isla de Sálvora, entre Gralleiros y el poblado, 29TMH9802, 20 m, entre matorral, 14-XI-2007, J.B. Blanco Dios, LOU-Fungi 19812.

***Hygrophoropsis aurantiaca* (Wulfen) Maire, L'Empoisonnem. Champ.: 99. 1921 var. *aurantiaca*.**

MATERIAL ESTUDIADO. PONTEVEDRA: Vigo, islas Cíes, isla de Monteagudo, entorno de la playa de Figueiras, 29TNG0875, 40 m, en talud bajo *Eucalyptus globulus*, 22-XII-2014, J.B. Blanco Dios, LOU-Fungi 19987.

***Imleria badia* (Fr.) Vizzini, Index Fungorum 147: 1. 2014.**

MATERIAL ESTUDIADO. A CORUÑA: Ribeira, Aguiño, isla de Sálvora, entorno de la fuente de Santa Catalina, 29TMH9902, 20 m, en matorral, 12-XI-2007, J.B. Blanco Dios, LOU-Fungi 19813. PONTEVEDRA: Vigo, islas Cíes, isla de Monteagudo, 29TNG0875, 10 m, bajo *Pinus pinaster*, 7-XII-2009, J.B. Blanco Dios *et al.*, LOU-Fungi 19814. Vigo, Islas Cíes, isla Faro, en las proximidades del cementerio, 29TNG0874, 5 m, bajo *Pinus radiata*, en dunas, 18-VIII-2009, J.B. Blanco Dios, LOU-Fungi 19815.

***Inocybe heimii* Bon, Doc. Mycol., 14(53): 11. 1984.**

MATERIAL ESTUDIADO. PONTEVEDRA: Vigo, islas Cíes, isla de Monteagudo, entorno de la caseta del personal sanitario, 29TNG0875, 5 m, en dunas, bajo *Pinus pinaster* y *P. radiata*, 19-V-2010, J.B. Blanco Dios, LOU-Fungi 19919. *Idem*, Isla de Faro, camping (detrás de la caseta de información), 29TNG0774, 5 m, en plantación de *Pinus pinaster* sobre antiguas dunas, 14-V-2012, J.B. Blanco Dios, LOU-Fungi 19953.

***Inocybe pseudohiulca* Kühner, Bull. trimest. Soc. mycol. Fr. 49(1): 107. 1933.**

MATERIAL ESTUDIADO. PONTEVEDRA: Vigo, islas Cíes, isla de Faro, junto al centro de interpretación, 29TNG0874, 20 m, bajo *Pseudotsuga menziesii*, 7-XII-2009, J.B. Blanco Dios *et al.*, LOU-Fungi 19816.

OBSERVACIONES. No conocemos menciones de esta especie para Galicia.

***Laccaria lateritia* Malençon, Bull. Trimestriel Soc. Mycol. France 82: 189. 1966.**

MATERIAL ESTUDIADO. PONTEVEDRA: Vigo, islas Cíes, isla de Monteagudo, proximidades del Faro do Peito, 29TNG0876, 40 m, bajo *Eucalyptus globulus*, 22-XII-2014, J.B. Blanco Dios, LOU-Fungi 19988. *Idem*, proximidades del cruce Cantareiras-Alto del Príncipe, 29TNG0876, 50 m, bajo *Eucalyptus globulus* y *Pinus pinaster*, 22-XII-2014, J.B. Blanco Dios, LOU-Fungi 19989. *Idem*, subida sobre la playa de Figueiras, 29TNG0875, 40 m, bajo *Eucalyptus globulus*, en talud, 22-VI-2012, J.B. Blanco Dios, LOU-Fungi 19954. *Idem*, isla de Faro, proximidades de la playa de Nosa Señora, 29TNG0874, 20 m, en plantación de *Acacia melanoxylon*, *Cupressus lusitanica* y *Pinus pinaster*, 7-XII-2009, J.B. Blanco Dios *et al.*, LOU-Fungi 19817. *Idem*, entorno de las casas de los guardas, 29TNG0874, 20 m, bajo *Cupressus lusitanica*, 7-XII-2009, J.B. Blanco Dios *et al.*, LOU-Fungi 19818.

***Lactarius deliciosus* (L.) Gray, Nat. Arr. Brit. Pl. (London) 1: 624. 1821 var. *deliciosus*.**

MATERIAL ESTUDIADO. PONTEVEDRA: Vigo, islas Cíes, isla de Monteagudo, promontorio entre las playas de A Cantareira y de Figueiras, 29TNG0875, 5 m, bajo *P. pinaster*, 7-XII-2009, J.B. Blanco Dios *et al.*, LOU-Fungi 19819.

***Lactarius sanguifluus* (Paulet) Fr., *Epicr. syst. mycol.*: 341. 1838 var. *sanguifluus*.**

MATERIAL ESTUDIADO. PONTEVEDRA: Vigo, islas Cíes, isla de Monteagudo, promontorio entre las playas de A Cantareira y de Figueiras, 29TNG0875, 5 m, bajo *P. pinaster*, 7-XII-2009, J.B. Blanco Dios *et al.*, LOU-Fungi 19820.

***Lepiota brunneoincarnata* Chodat & C. Martín, *Bull. Soc. bot. Genève*, 2 sér. 5: 222. 1889.**

MATERIAL ESTUDIADO. PONTEVEDRA: Vigo, islas Cíes, isla de Faro, junto al centro de interpretación, 29TNG0874, 20 m, bajo *Pseudotsuga menziesii*, 7-XII-2009, J.B. Blanco Dios *et al.*, LOU-Fungi 19821.

***Lepiota brunneolilacea* Bon & Boiffard, *Bull. trimest. Soc. mycol. Fr.* 88: 18. 1972.**

MATERIAL ESTUDIADO. A CORUÑA: Ribeira, Aguiño, isla de Sálvora, playa de Zafra, frente a las islas de Noro y Herbosa, 29TMH9903, 5 m, en dunas, 17-XII-2010, J.B. Blanco Dios & A. Castro, LOU-Fungi 19920. PONTEVEDRA: Vigo, Islas Cíes, isla de Faro, playa de Rodas, 29TNG0874, 5 m, en dunas, 7-XII-2009, J.B. Blanco Dios *et al.*, LOU-Fungi 19822. *Ibidem*, 22-XII-2014, J.B. Blanco Dios, LOU-Fungi 19990.

***Lepista flaccida* (Sowerby) Pat., *Hyménomyc. Eur.* (Paris): 96. 1887.**

MATERIAL ESTUDIADO. PONTEVEDRA: Vigo, islas Cíes, isla de Faro, proximidades de la playa de Nosa Señora, 29TNG0874, 20 m, en plantación de *Acacia melanoxylon*, *Cupressus lusitanica* y *Pinus pinaster*, 7-XII-2009, J.B. Blanco Dios *et al.*, LOU-Fungi 19823. *Idem*, isla de Monteagudo, proximidades del Faro do Peito, 29TNG0876, 40 m, en plantación de *Eucalyptus globulus* y *E. maculata*, 22-XII-2014, J.B. Blanco Dios, LOU-Fungi 19991.

***Lepista nuda* (Bull.) Cooke, *Handb. Brit. Fungi* 1: 192. 1871 var. *nuda*.**

MATERIAL ESTUDIADO. PONTEVEDRA: Vigo, islas Cíes, isla de Faro, proximidades de la playa de Nosa Señora, 29TNG0874, 20 m, en plantación de *Acacia melanoxylon*, *Cupressus lusitanica* y *Pinus pinaster*, 7-XII-2009, J.B. Blanco Dios *et al.*, LOU-Fungi 19824.

***Lepista sordida* var. *lilacea* (Quél.) Bon, *Docums Mycol.* 10 (nos 37-38): 91. 1980 [1979].**

MATERIAL ESTUDIADO. PONTEVEDRA: Vigo, islas Cíes, isla de Faro, playa de Nosa Señora, 29TNG0874, 10 m, en dunas, 14-XII-2010, J.B. Blanco Dios & A. Castro, LOU-Fungi 19921. *Idem*, playa de Rodas, 29TNG0874, 5 m, en dunas, 7-XII-2009, J.B. Blanco Dios *et al.*, LOU-Fungi 19825. *Ibidem*, 14-XII-2010, J.B. Blanco Dios & A. Castro, LOU-Fungi 19922.

***Leucoagaricus barssii* (Zeller) Vellinga, *Mycotaxon*, 76: 431. 2000.**

MATERIAL ESTUDIADO. PONTEVEDRA: Vigo, islas Cíes, isla de Faro, 29TNG0874, 15 m, margen de la rampa de subida a la casa del guardia forestal, bajo seto de *Ligustrum ovalifolium* y un ejemplar de *Prunus persica*, 4-X-2006, J.B. Blanco Dios, LOU-Fungi 19826.

***Leucoagaricus cinerascens* (Quél.) Bon & Boiffard, in Gams, *Docums Mycol.* 8 (no. 29): 38. 1978.**

MATERIAL ESTUDIADO. PONTEVEDRA: Vigo, islas Cíes, isla de Faro, playa de Rodas, 29TNG0874, 5 m, en dunas, 7-XII-2009, J.B. Blanco Dios *et al.*, LOU-Fungi 19827.

***Leucoagaricus leucothites* (Vittad.) Wasser, *Ukr. bot. Zh.*, 34(3): 308. 1977 var. *leucothites*.**

MATERIAL ESTUDIADO. A CORUÑA: Ribeira, Aguiño, isla de Sálvora, centro de la isla, 29TMH9802, 20 m, 18-X-2007, LOU-Fungi 19828. *Ibidem*, 1-XI-2007, J.B. Blanco Dios, LOU-Fungi 19829. *Ibidem*, 14-XI-2009, J.B. Blanco Dios, LOU-Fungi 19830.

***Leucocoprinus cepistipes* (Sowerby) Pat. [as 'cepaestipes'], *J. Bot., Paris* 3: 336.1889 var. *cepistipes*.**

MATERIAL ESTUDIADO. A CORUÑA: Ribeira, Aguiño, isla de Sálvora, entre Salvareiros y ralleiros, 29TMH9802, 20 m, entre el matorral y entre plantas de *Echium rosulatum*, 1-XI-2009, J.B. Blanco Dios, LOU-Fungi 19831.

***Lycoperdon perlatum* Pers., *Observ. mycol.* (Lipsiae) 1: 4. 1796 var. *perlatum*.**

MATERIAL ESTUDIADO. A CORUÑA: Ribeira, Aguiño, isla de Sálvora, proximidades del molino, 29TMH9901, 10 m, entre matorral, 13-XI-2007, J.B. Blanco Dios, LOU-Fungi 19832. *Ibidem*, 1-XII-2007, J.B. Blanco Dios, LOU-Fungi 19833. *Ibidem*, 27-XI-2009, J.B. Blanco Dios, LOU-Fungi 19834. PONTEVEDRA: Vigo, islas Cíes, isla de Monteagudo, cruce Cantareiras-Alto del Príncipe, 29TNG0876, 50 m, bajo *Eucalyptus globulus* y *Pinus pinaster*, 22-XII-2014, J.B. Blanco Dios, LOU-Fungi 19992.

***Lycoperdon pyriforme* Schaeff., *Fung. bavar. palat. nasc.* (Ratisbonae) 4: 128. 1774 var. *pyriforme*.**

MATERIAL ESTUDIADO. A CORUÑA: Ribeira, Aguiño, isla de Sálvora, centro de la isla, 29TMH9902, 20 m, entre el matorral, 27-XI-2009, J.B. Blanco Dios, LOU-Fungi 19835.

***Macrolepiota mastoidea* (Fr.) Singer, *Lilloa* 22: 417. 1951 [1949].**

MATERIAL ESTUDIADO. PONTEVEDRA: Vigo, islas Cíes, isla de Faro, entorno de la playa de Nosa Señora, 29TNG0874, 20 m, bajo *Acacia melanoxylon*, 14-V-2012, J.B. Blanco Dios & A. Castro, LOU-Fungi 19955.

***Macrolepiota procera* (Scop.) Singer, *Pap. Mich. Acad. Sci.* 32: 141. 1948 [1946] var. *procera*.**

MATERIAL ESTUDIADO. A CORUÑA: Ribeira, Aguiño, isla de Sálvora, entorno del faro, 29TMH9801, 20 m, entre matas de *Armeria pubigera*, 11-XI-2010, J.B. Blanco Dios, LOU-Fungi 19923. *Ibidem*, 15-X-2007, J.B. Blanco Dios, LOU-Fungi 19836. *Idem*, centro de la isla, 29TMH9902, 20 m, entre matorral, 2-XI-2007, J.B. Blanco Dios, LOU-Fungi 19837. *Ibidem*, 27-XI-2007, J.B. Blanco Dios, LOU-Fungi 19838. *Idem*, entre el faro y Punta Pirula, 29TMH9901, 20 m, entre matorral, 14-XI-2009, J.B. Blanco Dios, LOU-Fungi 19839. *Idem*, Volta de Roque, 29TMH9803, 10 m, entre matas de *Armeria pubigera*, 22-XI-2009, J.B. Blanco Dios, LOU-Fungi 19840. *Ibidem*, 25-XI-2009, J.B. Blanco Dios, LOU-Fungi 19841. *Idem*, proximidades de Salvareiros, 29TMH9802, 20 m, entre el matorral, 17-XII-2010, J.B. Blanco Dios, LOU-Fungi 19924. PONTEVEDRA: Vigo, islas Cíes, isla de Monteagudo, alrededores de la Lagoa dos Nenos, 29TNG0875, 10 m, junto a un depósito de agua, bajo *Pinus pinaster* y *Acacia melanoxylon*, 1-V-2009, J.B. Blanco Dios, LOU-Fungi 19842. Vigo, Islas Cíes, Isla de Faro, 29TNG0774, 70 m, bajo *Pinus pinaster*, entre rodal de *Quercus rubra* y la piedra de A Campá, 30-V-2009, J.B. Blanco Dios, LOU-Fungi 19843. *Idem*, entre la playa de Figueiras y la de Rodas, 29TNG0875, 15 m, bajo *Eucalyptus globulus*, 22-XII-2014, J.B. Blanco Dios, LOU-Fungi 19993.

OBSERVACIONES. Especie abundante en toda la isla de Sálvora, abundancia a la que contribuye el ganado presente en la isla (caballos y ciervos).

***Marasmiellus mesosporus* Singer, *Mycologia* 65(2): 469. 1973.**

MATERIAL ESTUDIADO. PONTEVEDRA: Vigo, islas Cíes, isla de Faro, playa de Rodas, 29TNG0874, 5 m., en dunas, sobre base de plantas de *Helichrysum picardii* muertas, 7-XII-2009, J.B. Blanco Dios *et al.*, LOU-Fungi 19844. *Idem*,

isla de Monteagudo, Muxieiro, 29TNG0875, 5 m., en dunas, sobre ramita de gramínea, entre musgos, 27-I-2011, J.B. Blanco Dios & P. Gómez, LOU-Fungi 19925.

OBSERVACIONES. Especie rara hasta el momento en Galicia y a nivel peninsular.

***Marasmius oreades* (Bolton) Fr., *Anteckn. Sver. Ätl. Svamp.*: 52. 1836.**

MATERIAL ESTUDIADO. PONTEVEDRA: Vigo, islas Cíes, isla de Monteagudo, entre el camping y el muelle de Rodas, 29TNG0875, 5 m, en margen herboso del camino, 27-I-2011, J.B. Blanco Dios & P. Gómez, LOU-Fungi 19926.

***Mycena alcalina* (Fr.) P. Kumm., *Führ. Pilzk. (Zerbst)*: 109. 1871.**

MATERIAL ESTUDIADO. PONTEVEDRA: Vigo, islas Cíes, isla de Faro, proximidades de la playa de Nosa Señora, 29TNG0874, 20 m, en plantación de *Acacia melanoxylon*, 7-XII-2009, J.B. Blanco Dios *et al.*, LOU-Fungi 19845. *Ibidem*, en plantación de *Acacia melanoxylon*, *Cupressus lusitanica* y *Pinus pinaster*, 7-XII-2009, J.B. Blanco Dios *et al.*, LOU-Fungi 19846.

***Mycena rubromarginata* (Fr.) P. Kumm., *Führ. Pilzk. (Zerbst)*: 109. 1871 var. *rubromarginata*.**

MATERIAL ESTUDIADO. PONTEVEDRA: Vigo, islas Cíes, isla de Faro, entorno de las casas de los guardas, 29TNG0874, 20 m, sobre tocón de *Cupressus lusitanica*, 7-XII-2009, J.B. Blanco Dios *et al.*, LOU-Fungi 19847.

***Panaeolus cinctulus* (Bolton) Sacc., *Syll. fung. (Abellini)* 5: 1124. 1887.**

MATERIAL ESTUDIADO. PONTEVEDRA: Vigo, islas Cíes, isla de Faro, playa de Rodas, 29TNG0874, 5 m, en dunas, 7-XII-2009, J.B. Blanco Dios *et al.*, LOU-Fungi 19848. *Ibidem*, entre *Elymus farctus* subsp. *boreali-atlanticus*, 7-XII-2009, J.B. Blanco Dios *et al.*, LOU-Fungi 19849. *Ibidem*, 22-XII-2014, J.B. Blanco Dios, LOU-Fungi 19994.

***Panellus stipticus* (Bull.) P. Karst., *Hattsvampar* 14: fig. 172. 1879.**

MATERIAL ESTUDIADO. PONTEVEDRA: Vigo, islas Cíes, isla de Faro, proximidades de la playa de Nosa Señora, 29TNG0874, 20 m, sobre *Acacia melanoxylon*, en plantación de esta especie, *Cupressus lusitanica* y *Pinus pinaster*, 7-XII-2009, J.B. Blanco Dios *et al.*, LOU-Fungi 19850.

***Parasola plicatilis* (Curtis) Redhead, Vilgalys & Hopple, in Redhead, Vilgalys, Moncalvo, Johnson & Hopple, *Taxon* 50(1): 235. 2001.**

MATERIAL ESTUDIADO. A CORUÑA: Ribeira, Aguiño, isla de Sálvora, entorno del poblado, 29TMH9902, 20 m, en herbazal, 24-V-2014, J.B. Blanco Dios, LOU-Fungi 19995.

***Phaeolus schweinitzii* (Fr.) Pat., *Essai tax. Hyménomyc.*: 86. 1900.**

MATERIAL ESTUDIADO. PONTEVEDRA: Vigo, islas Cíes, isla de Monteagudo, bajada al campo de trabajo, 29TNG0876, 40 m, sobre tocón de *Pinus pinaster*, 7-XII-2009, J.B. Blanco Dios *et al.*, LOU-Fungi 19851.

***Phallus impudicus* L., *Sp. pl.* 2: 1178. 1753.**

MATERIAL ESTUDIADO. A CORUÑA: Ribeira, Aguiño, isla de Sálvora, centro de la isla, 29TMH9902, 40 m, entre plantas muertas de *Ulex europaeus*, 18-X-2007, J.B. Blanco Dios, LOU-Fungi 19852. *Ibidem*, 5-I-2011, J.B. Blanco Dios, LOU-Fungi 19927.

***Pisolithus arhizus* (Scop.) Rauschert, *Z. Pilzk.* 25(2): 50. 1959.**

MATERIAL ESTUDIADO. PONTEVEDRA: Vigo, islas Cíes, isla de Monteagudo, entorno del campo de trabajo, 29TNG0876, 20 m, bajo *E. globulus*, 7-XII-2009, J.B. Blanco Dios *et al.*, LOU-Fungi 19853.

***Pleuroflammula ragazziana* (Bres.) E. Horak, *Persoonia* 9: 443. 1978.**

MATERIAL ESTUDIADO. PONTEVEDRA: Vigo, islas Cíes, isla de Monteagudo, 29TNG0876, 20 m, rodal de *Quercus pyrenaica*, sobre rama muerta de esta especie, 22-VI-2012, J.B. Blanco Dios, LOU-Fungi 19956.

***Porodaedalea pini* (Brot.) Murrill, *Bull. Torrey bot. Club* 32(7): 367. 1905**

MATERIAL ESTUDIADO. PONTEVEDRA: Vigo, islas Cíes, isla de Monteagudo, proximidades del cruce del Alto del Príncipe, 29TNG0876, 50 m, sobre *Pinus pinaster*, 14-VIII-2006, J.B. Blanco Dios, LOU-Fungi 19854. *Idem*, rotonda, 29TNG0875, 50 m, sobre *P. pinaster*, 7-XII-2009, J.B. Blanco Dios *et al.*, LOU-Fungi 19855. *Idem*, proximidades del Faro do Peito, 29TNG0876, 10 m, en plantación de *Pinus pinaster* y *P. radiata*, sobre *P. pinaster*, 22-XII-2014, J.B. Blanco Dios, LOU-Fungi 19996. *Idem*, isla de Faro, camping, 29TNG0774, 20 m, sobre *P. pinaster*, 22-XII-2014, J.B. Blanco Dios, LOU-Fungi 19997.

***Protostrophia semiglobata* (Batsch) Redhead, Moncalvo & Vilgalys, in Redhead, *Index Fungorum* 15: 2. 2013.**

MATERIAL ESTUDIADO. A CORUÑA: Ribeira, Aguiño, isla de Sálvora, faro, 29TMH9801, 20 m, sobre excrementos de caballo utilizados como abono en bañera usada como jardinera, 8-VII-2014, J.B. Blanco Dios, LOU-Fungi 19998.

***Psathyrella candolleana* (Fr.) Maire, in Maire & Werner, *Mém. Soc. Sci. Nat. Maroc.* 45: 112. 1937.**

MATERIAL ESTUDIADO. A CORUÑA: Ribeira, Aguiño, isla de Sálvora, alrededores del poblado, 29TMH9902, 20 m, entre matorral, 26-XI-2007, J.B. Blanco Dios, LOU-Fungi 19856. *Ibidem*, 1-XI-2009, J.B. Blanco Dios, LOU-Fungi 19857. *Ibidem*, 22-XI-2009, J.B. Blanco Dios, LOU-Fungi 19858. *Idem*, cerca de la Punta dos Bois, 29TMH9903, 5 m, entre plantas de *Echium rosulatum*, 17-XII-2010, J.B. Blanco Dios & A. Castro, LOU-Fungi 19928. *Idem*, proximidades de Cova de Salvareiros, 29TMH9802, 20 m, entre plantas de *Echium rosulatum*, 19-I-2011, J.B. Blanco Dios, LOU-Fungi 19929. PONTEVEDRA: Vigo, islas Cíes, isla de Faro, entorno de la playa de Nosa Señora, 29TNG0874, 20 m, sobre madera de *Acacia melanoxylon*, 14-V-2012, J.B. Blanco Dios, LOU-Fungi 19957.

***Psathyrella conopilus* (Fr.) A. Pearson & Dennis, *Trans. Br. mycol. Soc.* 31(3-4): 185. 1948 [1947].**

MATERIAL ESTUDIADO. PONTEVEDRA: Vigo, islas Cíes, isla de Monteagudo, proximidades del punto limpio, 29TNG0876, 40 m, bajo *Acacia melanoxylon* y *Eucalyptus globulus*, 22-XII-2014, J.B. Blanco Dios, LOU-Fungi 19999.

***Psathyrella piluliformis* (Bull.) P.D. Orton, *Notes R. bot. Gdn Edinb.* 29: 116. 1969.**

MATERIAL ESTUDIADO. PONTEVEDRA: Vigo, islas Cíes, isla de Monteagudo, proximidades del Faro do Peito, 29TNG0876, 40 m, sobre tocón de *Eucalyptus globulus*, 22-XII-2014, J.B. Blanco Dios, LOU-Fungi 20000.

***Ramaria stricta* (Pers.) Quéél., *Fl. mycol. France* (Paris): 464. 1888.**

MATERIAL ESTUDIADO. PONTEVEDRA: Vigo, islas Cíes, isla del Faro, proximidades de la playa de Nosa Señora, 29TNG0874, 20 m, en plantación de *Acacia melanoxylon*, 22-XII-2014, J.B. Blanco Dios, LOU-Fungi 20001.

***Resupinatus trichotis* (Pers.) Singer, *Persoonia* 2(1): 48. 1961.**

MATERIAL ESTUDIADO. PONTEVEDRA: Vigo, islas Cíes, isla de Faro, camino entre el centro de interpretación y la playa de Rodas, 29TNG0874, 10 m, sobre ramitas de *Cupressus macrocarpa*, 7-XII-2009, J.B. Blanco Dios *et al.*, LOU-Fungi 19859.

***Rhodocollybia butyracea* (Bull.) Lennox, *Mycotaxon* 9(1): 218. 1979 f. *butyracea*.**

MATERIAL ESTUDIADO. PONTEVEDRA: Vigo, islas Cíes, isla de Monteagudo, entre la playa de Figueiras y el cruce de la bajada al campo de trabajo, 29TNG0876, 50 m, en talud de la pista forestal, bajo varias frondosas (*Arbutus unedo*, *Quercus pyrenaica*, *Q. robur*), 22-XII-2014, J.B. Blanco Dios, LOU-Fungi 20002.

***Rickenella fibula* (Bull.) Raithelh., *Metrodiana* 4: 67. 1973 var. *fibula*.**

MATERIAL ESTUDIADO. PONTEVEDRA: Vigo, islas Cíes, isla de Monteagudo, entre la playa de Figueiras y el cruce de la bajada al campo de trabajo, 29TNG0876, 50 m, en talud de la pista forestal, 22-XII-2014, J.B. Blanco Dios, LOU-Fungi 20003. *Idem*, isla de Faro, proximidades de la playa de Nosa Señora, 29TNG0874, 20 m, en plantación de *Acacia melanoxylon*, *Cupressus lusitanica* y *Pinus pinaster*, 7-XII-2009, J.B. Blanco Dios *et al.*, LOU-Fungi 19860.

***Russula amoena* Quéll., *Compt. Rend. Assoc. Franc. Avancem. Sci.*, 9: 668-669. 1881.**

MATERIAL ESTUDIADO. PONTEVEDRA: Vigo, islas Cíes, isla de Monteagudo, bajada al campo de trabajo, 29TNG0876, 20 m, rodal de *Quercus pyrenaica*, 22-VI-2012, J.B. Blanco Dios, LOU-Fungi 19958.

***Russula amoenolens* Romagn., *Bull. Mens. Soc. Linn. Lyon*, 21: 111. 1952.**

MATERIAL ESTUDIADO. PONTEVEDRA: Vigo, islas Cíes, isla de Monteagudo, bajada al campo de trabajo, 29TNG0876, 20 m, rodal de *Quercus pyrenaica*, 22-VI-2012, J.B. Blanco Dios, LOU-Fungi 19959.

***Russula nigricans* (Bull.) Fr., *Epicr. syst. mycol. (Upsaliae)*: 350. 1838 [1836-1838].**

MATERIAL ESTUDIADO. PONTEVEDRA: Vigo, islas Cíes, isla de Monteagudo, bajada al campo de trabajo, 29TNG0876, 20 m, rodal de *Quercus pyrenaica*, 22-VI-2012, J.B. Blanco Dios, LOU-Fungi 19960.

***Russula ochroleuca* Fr., *Epicr. syst. mycol. (Upsaliae)*: 358. 1838 [1836-1838].**

MATERIAL ESTUDIADO. PONTEVEDRA: Vigo, islas Cíes, isla de Monteagudo, entre la playa de Figueiras y el cruce de la bajada al campo de trabajo, 29TNG0876, 50 m, en talud de la pista forestal, bajo varias frondosas (*Arbutus unedo*, *Quercus pyrenaica*, *Q. robur*), 22-XII-2014, J.B. Blanco Dios, LOU-Fungi 20004.

***Russula sardonica* Fr., *Epicr. syst. mycol. (Upsaliae)*: 353. 1838 [1836-1838].**

MATERIAL ESTUDIADO. PONTEVEDRA: Vigo, islas Cíes, isla de Faro, entre la playa de Nosa Señora y el Centro de Interpretación, 29TNG0874, 20 m, bajo *Pinus pinaster*, 7-XII-2009, J.B. Blanco Dios *et al.*, LOU-Fungi 19861.

***Russula torulosa* Bres., *Iconogr. Mycol.* 9: tab. 433. 1929.**

MATERIAL ESTUDIADO. PONTEVEDRA: Vigo, islas Cíes, isla de Monteagudo, proximidades del Faro do Peito, 29TNG0876, 50 m, en plantación de *Pinus pinaster* y *P. radiata*, 22-XII-2014, J.B. Blanco Dios, LOU-Fungi 20005.

***Russula vesca* Fr., *Fung. esc.*: 51. 1836.**

MATERIAL ESTUDIADO. PONTEVEDRA: Vigo, islas Cíes, isla de Monteagudo, bajada al campo de trabajo, 29TNG0876, 20 m, rodal de *Quercus pyrenaica*, 22-VI-2012, J.B. Blanco Dios, LOU-Fungi 19961.

***Russula xerampelina* (Schaeff.) Fr., *Epicr. syst. mycol. (Upsaliae)*: 356. 1838 [1836-1838] var. *xerampelina*.**

MATERIAL ESTUDIADO. PONTEVEDRA: Vigo, islas Cíes, isla de Faro, proximidades de la playa de Nosa Señora, 29TNG0874, 20 m, en plantación de *Acacia melanoxylon*, *Cupressus lusitanica* y *Pinus pinaster*, 7-XII-2009, J.B. Blanco Dios *et al.*, LOU-Fungi 19862.



Amanita muscaria var. *inzegae*. Isla de Sálvora.



Pleuroflammula ragazziana. Isla de Monteagudo (Cíes).

***Scleroderma cepa* Pers., *Syn. meth. fung.* (Göttingen) 1: 155. 1801.**

MATERIAL ESTUDIADO. PONTEVEDRA: Vigo, islas Cíes, isla de Monteagudo, proximidades del *punto limpio*, 29TNG0876, 50 m, bajo *Eucalyptus globulus*, 22-XII-2014, J.B. Blanco Dios, LOU-Fungi 20006. *Idem*, proximidades del cruce Cantareiras-Alto del Príncipe, 29TNG0876, 50 m, bajo *Eucalyptus globulus* y *Pinus pinaster*, 22-XII-2014, J.B. Blanco Dios, LOU-Fungi 20007.

***Scleroderma citrinum* Pers., *Syn. meth. fung.*: 153. 1801.**

MATERIAL ESTUDIADO. A CORUÑA: Ribeira, Aguiño, isla de Sálvora, entorno de la fuente de Santa Catalina, 29TMH9902, 20 m, entre el matorral, 30-X-2007, J.B. Blanco Dios, LOU-Fungi 19863. PONTEVEDRA: Vigo, islas Cíes, isla de Monteagudo, entorno de la playa de Figueiras, 29TNG0875, 50 m, bajo *P. pinaster*, 7-XII-2009, J.B. Blanco Dios *et al.*, LOU-Fungi 19864. *Idem*, bajada a A Cantareira, 29TNG0876, 30 m, bajo *Quercus robur* y *Q. suber*, 19-IV-2009, J.B. Blanco Dios, LOU-Fungi 19865.

***Scleroderma polyrhizum* (J.F. Gmel.) Pers., *Syn. meth. fung.* (Göttingen) 1: 156. 1801.**

MATERIAL ESTUDIADO. A CORUÑA: Ribeira, Aguiño, isla de Sálvora, entorno de la fuente de Santa Catalina, 29TMH9902, 20 m, en margen de camino, 12-XI-2007, J.B. Blanco Dios, LOU-Fungi 19866. PONTEVEDRA: Vigo, islas Cíes, isla de Monteagudo, entorno del campo de trabajo, 29TNG0876, 20 m, bajo *P. pinaster*, 7-XII-2009, J.B. Blanco Dios *et al.*, LOU-Fungi 19867. *Idem*, isla de Faro, proximidades de la playa de Nosa Señora y Carracido, en margen de camino, 29TNG0873, 20 m, 7-XII-2009, J.B. Blanco Dios *et al.*, LOU-Fungi 19868.

***Sparassis crispa* (Wulfen) Fr., *Syst. mycol.* (Lundae) 1: 465. 1821.**

MATERIAL ESTUDIADO. PONTEVEDRA: Vigo, islas Cíes, isla de Monteagudo, campo de trabajo, 29TNG0876, 10 m, sobre tocón de *Pinus pinaster*, 7-XII-2009, J.B. Blanco Dios *et al.*, LOU-Fungi 19869.

***Stereum hirsutum* (Willd.) Pers., *Observ. mycol.* (Lipsiae) 2: 90.1800 [1799].**

MATERIAL ESTUDIADO. PONTEVEDRA: Vigo, islas Cíes, isla de Monteagudo, entorno de la playa de Figueiras, 29TNG0875, 40 m, sobre corteza de *E. globulus*, 7-XII-2009, J.B. Blanco Dios *et al.*, LOU-Fungi 19870.

***Stropharia aurantiaca* (Cooke) M. Imai, *J. Fac. agric., Hokkaido Imp. Univ.*, Sapporo 43: 267. 1938.**

MATERIAL ESTUDIADO. PONTEVEDRA: Vigo, islas Cíes, isla de Monteagudo, proximidades del *punto limpio*, 29TNG0876, 50 m, bajo *Acacia melanoxylon* y *Eucalyptus globulus*, 22-XII-2014, J.B. Blanco Dios, LOU-Fungi 20008. *Idem*, cruce Cantareiras-Alto del Príncipe, 29TNG0876, 50 m, bajo *Eucalyptus globulus*, 22-XII-2014, J.B. Blanco Dios, LOU-Fungi 20009. *Idem*, isla del Faro, proximidades de la playa de Nosa Señora, 29TNG0874, 20 m, en plantación de *Acacia melanoxylon*, 7-XII-2009, J.B. Blanco Dios *et al.*, LOU-Fungi 19871. *Idem*, entorno de las casas de los guardas, 29TNG0874, 20 m, en margen de camino, 7-XII-2009, J.B. Blanco Dios *et al.*, LOU-Fungi 19872. *Idem*, subida desde la playa de Rodas, a la altura del antiguo cuartel, 29TNG0874, 10 m, bajo *Acacia melanoxylon*, 14-V-2012, J.B. Blanco Dios, LOU-Fungi 19962.

***Suillus bovinus* (L.) Roussel, *F. Calvados*: 34. 1796.**

MATERIAL ESTUDIADO. PONTEVEDRA: Vigo, islas Cíes, isla de Monteagudo, proximidades del cruce Cantareiras-Alto del Príncipe, 29TNG0876, 50 m, bajo *Eucalyptus globulus* y *Pinus pinaster*, 22-XII-2014, J.B. Blanco Dios, LOU-Fungi 20010.

***Terana coerulea* (Lam.) Kuntze, *Revis. gen. pl.* (Leipzig) 2: 872. 1891.**

MATERIAL ESTUDIADO. A CORUÑA: Ribeira, Aguiño, isla de Sálvora, centro de la isla, 29TMH9902, 20 m, sobre madera sin determinar, 2-V-2011, J.B. Blanco Dios & J. Parada, LOU-Fungi 19930.

***Trametes gibbosa* (Pers.) Fr., *Epicr. syst. mycol.* (Upsaliae): 492.1838 [1836-1838].**

MATERIAL ESTUDIADO. PONTEVEDRA: Vigo, islas Cíes, isla de Faro, entorno de las casas de los guardas, 29TNG0874, 20 m, en la base de un tronco de eucalipto que conforma un cercado, 7-XII-2009, J.B. Blanco Dios *et al.*, LOU-Fungi 19873.

***Trametes versicolor* (L.) Lloyd, *Mycol. Notes* (Cincinnati) 65: 1045. 1921 [1920].**

MATERIAL ESTUDIADO. PONTEVEDRA: Vigo, islas Cíes, isla de Faro, playa de Rodas, 29TNG0874, 5 m, en dunas, sobre ramas procedentes de aribazón, 7-XII-2009, J.B. Blanco Dios *et al.*, LOU-Fungi 19874. *Idem*, pista de bajada a la playa de Rodas, 29TNG0874, 10 m, sobre *Acacia melanoxylon*, 23-V-2011, J.B. Blanco Dios, LOU-Fungi 19931.

***Tremella mesenterica* Retz.: Fr., *Syst. mycol.* 2: 204. 1838.**

MATERIAL ESTUDIADO. A CORUÑA: Ribeira, Aguiño, isla de Sálvora, 29TMH9802, 20 m, sobre *Ulex europaeus*, 14-XI-2010, J.B. Blanco Dios, LOU-Fungi 19932. PONTEVEDRA: Vigo, isla de Faro, entorno de las casas de los guardas, 29TNG0774, 20 m, sobre ramita sin determinar, 7-XII-2009, J.B. Blanco Dios *et al.*, LOU-Fungi 19751. *Idem*, playa de Rodas, 29TNG0874, 5 m, en dunas, sobre ramas que trajó el mar, 7-XII-2009, J.B. Blanco Dios *et al.*, LOU-Fungi 19752.

***Tremellodendropsis tuberosa* (Grev.) D.A. Crawford, *Trans. & Proc. Roy. Soc. N.Z.* 82: 619.1954 var. *tuberosa*.**

MATERIAL ESTUDIADO. A CORUÑA: Ribeira, Aguiño, isla de Sálvora, entorno de la fuente de Santa Catalina, 29TMH9902, 20 m, en talud umbrío bajo *Salix atrocinerea*, 10-IX-2010, J.B. Blanco Dios, LOU-Fungi 19933.

OBSERVACIONES. Especie donde predomina el color blanco, tendiendo al gris con el paso de las horas después de haberla recolectado, excepto en zonas concretas de la base y de la extremidad de las ramificaciones, que acaban tomando colores pardo-negrucos. Se trata de un taxon de escasa distribución en la Península Ibérica.

***Tricholoma saponaceum* (Fr.) P. Kumm., *Führ. Pilzk.* (Zerbst):133.1871 var. *saponaceum*.**

MATERIAL ESTUDIADO. PONTEVEDRA: Vigo, islas Cíes, isla de Monteagudo, cerca del cruce que conduce al Alto del Príncipe, 29TNG0876, 50 m, bajo *P. pinaster* y *E. globulus*, 7-XII-2009, J.B. Blanco Dios *et al.*, LOU-Fungi 19875. *Idem*, proximidades de la hononada de Figueiras, 29TNG0875, 50 m, en talud bajo *Eucalyptus globulus*, 22-XII-2014, J.B. Blanco Dios, LOU-Fungi 20011.

***Tricholomopsis rutilans* (Schaeff.) Singer, *Schweiz. Z. Pilzk.* 17: 56. 1939 var. *rutilans*.**

MATERIAL ESTUDIADO. PONTEVEDRA: Vigo, islas Cíes, isla de Monteagudo, proximidades de la hononada de Figueiras, 29TNG0875, 50 m, sobre un tocón de una especie indeterminada, en talud bajo *Eucalyptus globulus*, 22-XII-2014, J.B. Blanco Dios, LOU-Fungi 20012.

***Tubaria furfuracea* (Pers.) Gillet, *Hyménomycètes* (Alençon): 537. 1876 [1878].**

MATERIAL ESTUDIADO. A CORUÑA: Ribeira, Aguiño, isla de Sálvora, entorno de Cova de Salvareiros, 29TMH9802, 20 m, entre plantas de *Echium plantagineum* secas, 17-XII-2010, J.B. Blanco Dios & A. Castro, LOU-Fungi 19934. *Idem*, en camino, 22-XI-2009, J.B. Blanco Dios, LOU-Fungi 19876. PONTEVEDRA: Vigo, islas Cíes, isla de Monteagudo, proximidades del Faro do Peito, 29TNG0876, 40 m, entre musgos en sustrato arenoso en margen de plantación de *Pinus pinaster* y *P. radiata*, 22-XII-2014, J.B. Blanco Dios, LOU-Fungi 20013. *Idem*, entre la playa de Figueiras y el cruce de la bajada al campo de trabajo, 29TNG0876, 50 m, en talud de la pista forestal, 22-XII-2014, J.B. Blanco Dios, LOU-Fungi 20014. *Idem*, isla de Faro, entorno de las casas de los guardas, 29TNG0874, 20 m, en margen de camino, 7-XII-2009, J.B. Blanco Dios *et al.*, LOU-Fungi 19877.

***Tulostoma brumale* Pers., *Neues Mag. Bot.* 1: 86. 1794 var. *brumale*.**

MATERIAL ESTUDIADO. PONTEVEDRA: Vigo, islas Cíes, isla de Monteagudo, Muxieiro, 29TNG0875, 5 m., en dunas, 27-I-2011, J.B. Blanco Dios & P. Gómez, LOU-Fungi 19937. *Idem*, isla de Faro, playa de Nosa Señora, 29TNG0874, 10 m, en dunas, 14-XII-2010, J.B. Blanco Dios & A. Castro, LOU-Fungi 19935. *Idem*, isla de Faro, playa de Rodas, 29TNG0874, 5 m, en dunas, 7-XII-2009, J.B. Blanco Dios *et al.*, LOU-Fungi 19878. *Ibidem*, 14-XII-2010, J.B. Blanco Dios & A. Castro, LOU-Fungi 19936. *Ibidem*, 22-XII-2014, J.B. Blanco Dios, LOU-Fungi 20015. *Idem*, isla Sur, playa de San Martiño, 29TNG0772, 5 m, en dunas, 11-XI-2006, J.B. Blanco Dios, LOU-Fungi 19879.

OBSERVACIONES. Como hemos manifestado en el caso de *Arrhenia spathulata*, creemos que la actividad de las gaviotas y de los conejos están detrás de no haber encontrado este común taxón en la isla de Sálvora.

***Vascellum pratense* (Pers.) Kreisel, *Feddes Repert.* 64: 159. 1962.**

MATERIAL ESTUDIADO. A CORUÑA: Ribeira, Aguiño, isla de Sálvora, entorno del poblado, 29TMH9902, 20 m, en prado, 1-XI-2009, J.B. Blanco Dios, LOU-Fungi 19880. PONTEVEDRA: Vigo, islas Cíes, isla de Faro, en el camino que baja a la casa forestal desde A Campá, 29TNG0774, 60 m, en herbazal, 30-V-2009, J.B. Blanco Dios & A. Castro, LOU-Fungi 19881.

***Volvopluteus gloiocephalus* (DC.) Vizzini, Contu & Justo, in Justo, Vizzini, Minnis, Menolli, Capelari, Rodríguez, Malysheva, Contu, Ghignone & Hibbett, *Fungal Biology* 115(1): 15. 2011.**

MATERIAL ESTUDIADO. A CORUÑA: Ribeira, Aguiño, isla de Sálvora, entorno del poblado, 29TMH9902, 20 m, en prado, 21-XII-2010, J.B. Blanco Dios, LOU-Fungi 19939. *Idem*, entre Zafrá y Lagos, 29TMH9903, 5 m, en dunas, 26-XII-2010, P. Alonso & J.B. Blanco Dios, LOU-Fungi 19940.

***Xylaria hypoxylon* (L.) Grev., *Fl. Edin.*: 355. 1824.**

MATERIAL ESTUDIADO. A CORUÑA: Ribeira, Aguiño, isla de Sálvora, proximidades de Cova de Salvareiros, 29TMH9802, 20 m, sobre una planta muerta de *Ulex europaeus*, 8-XII-2010, J.B. Blanco Dios, LOU-Fungi 19938.

***Xylaria violaceorosea* J. Fourn., A. Román, J. Balda & E. Rubio, *Ascomycete.org*, 6 (2): 35. 2014.**

MATERIAL ESTUDIADO. PONTEVEDRA: Vigo, islas Cíes, isla de Monteagudo, cruce Alto del Príncipe-Campo de Trabajo, 29TNG0876, 50 m, sobre tocón-raíz de *Acacia melanoxylon*, 22-VI-2012, J.B. Blanco Dios, LOU-Fungi 19963.

OBSERVACIONES. Especie recién descrita como nueva para la ciencia, conocida hasta el momento de tres localidades del norte de la Península Ibérica: dos en Asturias y Navarra (FOURNIER *et al.*, 2014) y una en Galicia, en la isla de Cortegada, que también forma parte de este Parque Nacional (DE LA PEÑA, 2015).

CONCLUSIONES.

En este trabajo se aportan datos de un total de 135 taxones, de los cuales 106 se han encontrado en el archipiélago de Cíes y 46 en el de Sálvora. La mayoría de los taxones que se citan en esta contribución son de amplia corología pero contribuyen al escaso conocimiento de la flora micológica de estos importantes territorios insulares gallegos.

Previamente al presente artículo, para el archipiélago de Cíes se habían publicado 62 taxones, 60 de ellos recopilados en el ya citado trabajo de RODRÍGUEZ-VÁZQUEZ & LAGO-ÁLVAREZ (2010 [2008]), a los que hay que añadir un artículo sobre *Campanella caesia* Romagn. (BLANCO-DIOS, 2010) y un trabajo donde se describe una especie nueva para la ciencia, *Marasmiellus*

ciesianus Blanco-Dios (BLANCO-DIOS, 2015a). De los 106 tratados en este artículo debemos descontar 19 taxones porque ya habían sido citados de alguna de las islas del archipiélago, por lo que los 87 taxones restantes que son novedad para estas superficies sumados a los 62 conocidos previamente nos dan un total de 149 taxones publicados hasta el momento para el archipiélago de Cíes.

Con respecto a Sálvora previamente sólo habían sido citados cuatro taxones para este archipiélago: *Bolbitius variicolor* G.F. Atk. (BLANCO-DIOS, 2008 [2007]), *Myriostoma coliforme* (Dicks.: Pers.) Corda (BLANCO-DIOS, 2010 [2009]) y dos variedades nuevas para la ciencia: *Chamaemyces fracidus* var. *salvorensis* Blanco-Dios (BLANCO-DIOS, 2014) y *Lepista nuda* var. *armeriophila* Blanco-Dios (BLANCO-DIOS, 2015b), por lo que sumando los 46 del presente trabajo tenemos un total de 50 taxones publicados para este archipiélago, todos encontrados en la isla de Sálvora, la superficie insular de mayor tamaño de este grupo de islas y que le da nombre.

Entre los taxones citados en este artículo destacamos: *Neottiella ithacaensis*, segunda mención para la Península Ibérica, *Xylaria violaceorosea*, cuarta cita mundial y segunda para Galicia de esta especie descrita en 2014 de dos localidades de Asturias y Navarra, *Amanita muscaria* var. *inzengae*, *Inocybe pseudohiulca*, *Marasmiellus mesosporus* y *Tremellodendropsis tuberosa* var. *tuberosa*, taxones de distribución aún escasamente conocida en la Península Ibérica y *Flammulina velutipes* var. *cytiscicola*, taxón de reciente descripción (2013) del que presentamos la distribución conocida en la isla de Sálvora.

Hasta este momento, este Parque Nacional alberga cuatro taxones propuestos como nuevos para la ciencia (*Chamaemyces fracidus* var. *salvorensis*, *Flammulina velutipes* var. *cytiscicola*, *Lepista nuda* var. *armeriophila* y *Marasmiellus ciesianus*) y están pendientes de publicación próximamente las descripciones de otras tres especies nuevas para la ciencia encontradas en el PNMTIAG.

Dado el aún escaso número de taxones conocidos de este Parque Nacional, se hace necesario continuar con la realización de futuros estudios a largo plazo (dadas las citadas limitaciones de locomoción para poder prospectar el Parque durante los mejores periodos para la fructificación de los hongos, al coincidir con las épocas de los principales adversos meteorológicos) con la intención de conocer en profundidad la riqueza micológica de este espacio protegido.

AGRADECIMIENTOS.

A la dirección del Parque Nacional Marítimo-Terrestre das Illas Atlánticas de Galicia (especialmente a su director, Jose Antonio Fernández Bouzas) por permitirnos llevar a cabo estos estudios sobre la flora micológica de este Parque Nacional, a las distintas personas (tanto trabajadores del Parque Nacional como aquellas no vinculadas laboralmente al mismo), que de alguna forma han colaborado con nosotros en las visitas de campo o por las informaciones aportadas: entre ellas queremos mencionar especialmente a Encarna Boullosa, Marta Caneda, Cristina García, Conchi Mumary, Sole Padín, Paulo Alonso, Gaspar Bernárdez, Pepe Bernárdez, Amancio Castro, Santi Corral, Pepe Gómez Bragaña, José Nogueira, Jesús Parada, José Rodríguez (Gaba), Miguel Santomé y Marcos Serrano, y al director y miembros del Centro de Investigación Forestal de Lourizán (Consellería de Medio Rural e do Mar, Xunta de Galicia), por facilitarnos la utilización, gestión y conservación del herbario LOU-Fungi.

BIBLIOGRAFIA.

- BLANCO-DIOS, J.B. (2008) [2007].- Fragmenta chorologica gallaecica, Fungi 38-52. *Mykes* 10: 64-66.
 BLANCO-DIOS, J.B. (2010) [2008].- Fragmenta chorologica gallaecica, Fungi 69-77. *Mykes* 11: 63-65.
 BLANCO-DIOS, J.B. (2010) [2009].- *Myriostoma coliforme* (Dicks.:Pers.) Corda, especie amenazada en Europa, presente no Parque Nacional Marítimo-Terrestre das Illas Atlánticas de Galicia. *Mykes* 12: 51-54.
 BLANCO-DIOS, J.B. (2010).-Agaricales de las dunas de Galicia (II): *Campanella caesia* Romagn. *Tarrelos* 12: 25-29.

- BLANCO-DIOS, J.B. (2013).-Una nueva variedad de *Flammulina velutipes* encontrada en Galicia (NW de la Península Ibérica). *Mycol. Veg. Medit.* 28 (2): 108-116.
- BLANCO-DIOS, J.B. (2014).-Agaricales de las dunas de Galicia (III): una nueva variedad de *Chamaemyces fracidus* (Agaricaceae) encontrada en el Parque Nacional Marítimo-Terrestre das Illas Atlánticas de Galicia. *Tarrelos* 16: 34-36.
- BLANCO-DIOS, J.B. (2015a).-Agaricales of the dunes of Galicia (IV): *Marasmiellus ciesianus* (Omphalotaceae), a new species found in the National Maritime-Terrestrial Park of the Atlantic Islands of Galicia (Spain). *Mycosphere* 6(5): 585–592, Doi 10.5943/mycosphere/6/5/7.
- BLANCO-DIOS, J.B. (2015b).-Agaricales de las dunas de Galicia (V): una nueva variedad de *Lepista nuda* (Tricholomataceae) encontrada en el Parque Nacional Marítimo-Terrestre das Illas Atlánticas de Galicia. *Tarrelos* 17: 21-24.
- BLANCO-DIOS, J.B., ÁLVAREZ GRAÑA, D., Corral, s., Gómez Bragaña, J. & S. RIAL POUSA (2010) [2009].- Fragmenta chorologica gallaecica, Fungi 93-106. *Mykes* 12: 57-60.
- BLANCO-DIOS, J.B. & M. CONTU (2011).-Notas sobre el género *Gymnopus* en Galicia. *Tarrelos* 13: 22-25.
- DE LA PEÑA LASTRA, S. (2012).-Paraíso micológico de la isla de Cortegada (Pontevedra). *Tarrelos* 14: 29-30.
- DE LA PEÑA LASTRA, S. (2013).-*Favolaschia calocera* (¿especie invasora en Europa?). *Tarrelos* 15: 16-18.
- DE LA PEÑA LASTRA, S. (2015).- El género *Xylaria* en la Isla de Cortegada. *Tarrelos* 17:13-14.
- DE LA PEÑA LASTRA, S. & F. DE LA PEÑA (2014).-Contribución al conocimiento de la familia *Agaricaceae* en Galicia (N.O. de la Península Ibérica) (I). *Tarrelos* 16: 20-26.
- FOURNIER, J., BALDA, A., ROMÁN, J. & E. RUBIO (2014).- *Xylaria violaceorosea* sp. nov. (Xylariaceae), a distinctive species discovered in Spain. *Ascomycete.org*, 6 (2): 35-39.
- LAGO, M. (2008).- Micoflora (*Basidiomycota*) de los eucaliptales del NO de la Península Ibérica. *Guineana* 14: 1-502.
- RODRIGUEZ-VÁZQUEZ, J. & M. LAGO-ÁLVAREZ (2010) [2008].- Catálogo actualizado dos macromicetos presentes no *Parque Nacional das Illas Atlánticas* (I). Precedentes bibliográficos. *Mykes* 11:83-98.
- RUBIO E., MIRANDA M.A., LINDE J., SANCHEZ J.A., ROMAN A. & J.L. MENÉNDEZ (2012).- Adiciones al catálogo micológico del Parque Natural de Somiedo. *Bol. Soc. Micol. Madrid* 36: 105-133.